



ОБЩИНСКИ ПЛАН ЗА ДЕЙСТВИЕ НА ОБЩИНА БОРИНО ЗА

ПЕРИОДА 2026 – 2027 Г.

**В ИЗПЪЛНЕНИЕ НА НАЦИОНАЛЕН ПЛАН ЗА ДЕЙСТВИЕ ЗА ПЕРИОДА 2024 – 2027
Г., ПРИЕТ ОТ МИНИСТЕРСКИ СЪВЕТ С РЕШЕНИЕ № 151/07.03.2024 Г. ЗА
ИЗПЪЛНЕНИЕ НА НАЦИОНАЛНАТА СТРАТЕГИЯ НА РЕПУБЛИКА БЪЛГАРИЯ ЗА
РАВЕНСТВО, ПРИОБЩАВАНЕ И УЧАСТИЕ НА РОМИТЕ 2021 – 2030г.**

Актуализация май 2026 г.

С. Борино

Общински план 2026-2027



ВЪВЕДЕНИЕ

Националната стратегия на Република България за равенство, приобщаване и участие на ромите (2021–2030) представлява основен рамков документ, който очертава посоките за провеждане на политики, насочени към социално-икономическото включване и активно участие на ромската общност.

Стратегията е съобразена с развитието на европейските политики за интеграция и приобщаване и следва насоките, определени в Съобщението на Европейската комисия от 7 октомври 2020 г. „Съюз на равенството: Стратегическа рамка на ЕС за ромите за равенство, включване и участие“, както и в придружаващите го документи – „Насоки за планиране и прилагане на националните ромски стратегически рамки“ и „Портфолио от показатели“. Тя подпомага и изпълнението на Плана за действие на ЕС за борба с расизма (2021–2025), както и на Европейския стълб на социалните права (ЕССП), в който са заложили двадесет основни принципа за по-ефективни пазари на труда и социална защита. Планът за действие към ЕССП предвижда конкретни мерки за превръщане на тези принципи в реалност, изискващи активно сътрудничество между институции, социални партньори и гражданско общество. Поставените цели на равнище ЕС в областта на заетостта, развитието на уменията и социалната подкрепа следва да са постигнати до 2025 г. и са в синхрон с Целите за устойчиво развитие на ООН до 2030 г., очертавайки общата визия за социално силна Европа.

Настоящият план за приобщаване и участие на ромите в Община Борино (2026-2027), наричан по-нататък Плана, е изготвен в изпълнение на Национален план за действие за периода 2024-2027 г., приет от Министерски съвет с Решение № 151 /07.03.2024 г., за изпълнение на Националната стратегия на Република България за равенство, приобщаване и участие на ромите (2021-2030).

Планът за действие на община Борино се свързва и със Стратегията на област Смолян за равенство, приобщаване и участие на ромите за периода 2021–2030 г. Той определя необходимите задачи и насочва усилията на местната власт, неправителствените организации и местната общност към справяне с нарастващите потребности на маргинализираните групи в общината и тези с различно от традиционното вероизповедания в Р. България.

Документът на община Борино е изготвен като динамичен и отворен план, който ще бъде актуализиран и допълван въз основа на периодични анализи. Основната му цел е да идентифицира проблемите и предпоставките, както и да планира конкретни дейности за прилагане на интеграционната политика, насочена към българските граждани от ромски произход.

Важно е да се отбележи, че в текста терминът „роми“ се използва като обобщаващо понятие, което включва различни групи хора с близки, но не напълно еднакви културни и социални характеристики, както и с различни форми на самоопределяне.

В съответствие с Националната стратегия, планът прилага комплексен и целенасочен интегриран подход спрямо гражданите в уязвима позиция от ромски произход, без да изключва предоставянето на подкрепа и на лица в подобно положение от други етнически групи.

Изпълнението му е насочено към:

- Подобряване адаптивността и качеството на живот на целевите групи, нуждаещи се от социална подкрепа;
- Преодоляване на изолацията и интегрирането в обществото на хората от маргинализираните групи или тези в уязвимо положение;



- Мотивиране и стимулиране на хората в риск да се справят с проблемите си;
- Активизиране на гражданското общество толерантност, съпричастност и социалност към хората в неравностойно положение.
- Създаване на благоприятни предпоставки за активно участие на представителите на етническите малцинства в обществените процеси на територията на Община Борино;
- Подобряване качеството на живот, повишаване на жизнения стандарт на жителите на Община Борино;

Реализирането на общинската политика за приобщаване и включване на маргинализираните групи е непрекъснат процес, инструмент за хармонизиране на местните инициативи с държавните изисквания, възможностите на местната власт и потребностите на жителите на общината, с цел подобряване благосъстоянието на тези групи и евентуално намаляването им в бъдеще.

Основните приоритети на плана за приобщаване и включване на гражданите в уязвимо социално-икономическо положение са:

- повишаване на образованието;
- здравния статус;
- жилищни условия;
- заетост;
- върховенство на закона и недискриминация;
- култура и спорт;

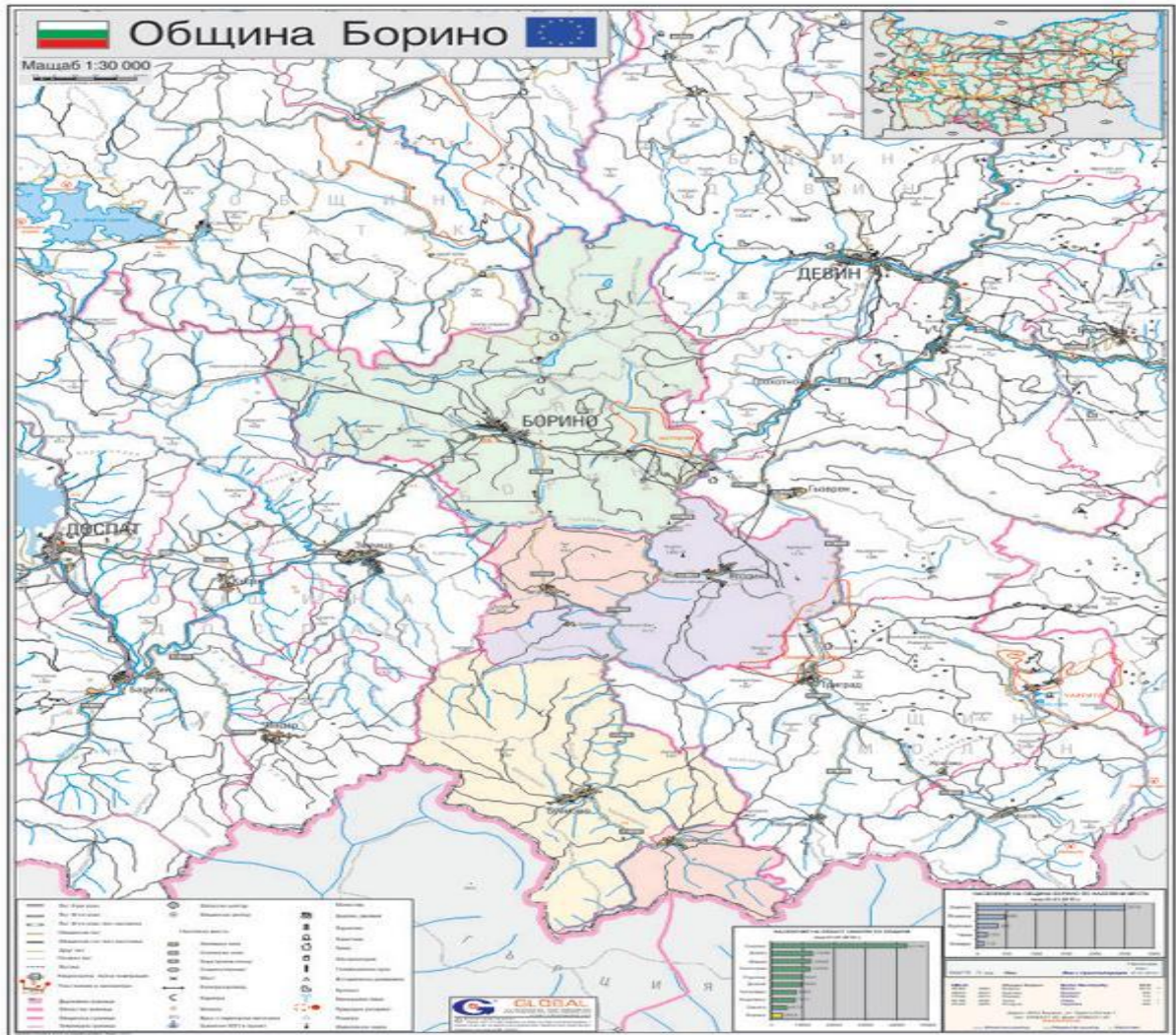
Териториален обхват и анализ на икономическото, социалното и екологичното състояние, нуждите и потенциалите за развитие на община Борино.

Община Борино е разположена в Югозападна част на Родопския масив в област Смолян, Южен централен район за планиране. На юг тя граничи с Република Гърция, на изток с община Девин, на север с община Батак, а на запад с община Доспат. Територията заема от 5.42 % област Смолян с площ 173 204 дка като селскостопанския фонд обхваща 54 115 дка или 31%, като от тях 4 300 дка са ниви, 7 000 дка – ливади и около 8 000 са мери и пасища. Горските територии обхващат 116 743 дка или 67%, в т.ч. – 90 894 дка иглолистни гори (предимно смърч и бор) и 3 391 дка широколистни.

Почвите са кафяви горски и сиви горски.

Административен център на община Борино е с. Борино с население 2548 човека. Община Борино е създадена през 1978 г. и включва пет населени места, броят на жителите в тях е както следва: с. Борино – 2548; с. Ягодина – 501; с. Буйново – 384; с. Кожари – 115; с. Чала – 169;





Климатът е умереноконтинентален до преходноконтинентален, като е значително разнообразен и силно повлиян от релефа и близостта на Средиземно море (надморската височина и ортографските прегради, изложението на склоновете, проникването на топли въздушни. Зимата е продължителна, снежна и сравнително мека, понякога с остри и продължителни застудявания. Лятото е кратко, прохладно и влажно, а есента - продължителна и топла. През последните 15 години се наблюдава значителна промяна в климата в посока неговото затопляне. Максималните валежи тук са през месеците май и юни, а през зимата има дълбока снежна покривка. Характерно за зимния период е, че валежите са обилни и има бързо натрупване на сняг. За ниските части годишната сума на валежите е от 620 до 700 l/m², а за високите от 780 до 1100 l/m². Средната снежна покривка е около 97cm и се задържа между 80 и 150 дни.

Характерно за зимния период е че валежите са обилни и има бързо натрупване на сняг. Атмосферното налягане средно за Смолянска област е 737.0 hPa. Формите на релефа в този

дъл оказват съществено влияние върху климата. Поради сравнително голямата надморска височина (1000 - 1600 m) на територията се създават условия за почти ежедневни температурни инверсии и температурите на въздуха през цялата година са много по-ниски от местата с подобна височина в останалите планини. Средногодишната температура варира от 9 до 13° С. Разликите са от 2 – 3°С в средните годишни температури и 6 - 8°С в абсолютните минимални температури през студеното полугодие. Освен това нараства процентът на снеговалежа, което се дължи на ноемврийския валежен максимум. Масивната форма на Западните Родопи и редуването на планински ридове с дълбоки речни долини определя сравнително малката средна годишна скорост на вятър. За нископланинските и среднопланински части скоростта на вятъра съответства на тази в равнините и котловини.

Природно-ресурсен потенциал

Община Борино е богата на природни забележителности – намиращия се на 6 км от с. Борино, биосферен резерват “Кастракли” с микроязовир и с уникална черноборова гора; Ягодинската пещера – намираща се на 16 км от с. Борино; Буйновското ждрело, Южнородопската екопътека, Дяволски мост в м. “Хайдушки дол”, Кемеров мост – вр. “Виденица” (Гъозтепе) – предполагаемо светилище на Бог Дионис, Доспатски язовир на 20 км. и др. Цялата територия на Община Борино попада в Натура 2000. В границите на с. Борино са описани около 2 000 висши растения, от тях 69 са защитени, 11 са включени в Европейския списък на редките, застрашени и ендемични растения. В Червената книга на България са вписани като застрашени и редки 100 вида. Фауната е представена с многообразие от животни, много от които са с национално, европейско и световно значение – мечки, глигани, сърни, елени, муфлони, диви кози, глухари, скалолазки, орли, соколи, сови, зайци и други дребни хищници.

По-голямата част от общината е заета от природни територии без населени места.

Профили по сектори и дейности с първостепенно значение за община Борино

Сектор „Селско, горско и рибно стопанство“.

Селско стопанство

Структурата на селското стопанство в община Борино е растениевъдно-животновъдна. От общия преглед на икономиката на община Борино бе направена констатацията, че сектора има подчинено значение. Тази констатация се подкрепя от данните от анализирания основни икономически показатели.

Сериозен проблем на земеползването не само в общината, а и в Родопите като цяло е силната разпокъсаност на обработваемите земи. Статистическите данни сочат, че средния размер на имотите, класифицирани по начин на трайно ползване като ниви, е под 2 дка (1,9 дка). Констатацията, базирана на посочените данни и на данните за разпокъсаността на земеделските земи е, че възможностите за развитие на ефективно земеделие в общината не са много големи.



Традиционна култура в растениевъдния сектор на селското стопанство в продължение на много десетилетия са картофите, и частично - тютюна. Благоприятни фактори за това са почвената и климатичната характеристика на общината, производствения опит на населението, трудоемкия характер и свързаната с това заетост на населението, наличието на пазари и др. Със засилване на мерките за ограничаване на тютюнопушенето и свързания с това спад в търсенето на тютюна, ограничаване на стимулите за отглеждането му се наблюдава пълна ликвидация на тютюнопроизводството. В анализирания период няма нито един дка засят с тютюн.

Аграрен сектор

На трето място по значимост се нарежда първичния сектор. В рамките на разглеждания период с всички изследвани показатели показват отрицателно изменение в произведената продукция, освен през 2017 г., когато се наблюдава ръст с близо 52 % спрямо 2014 г. Приходите от дейността също се движат в отрицателна посока освен през 2017 г., когато имаме леко повишение в показателя 72,39% спрямо изходната 2014 г., при заетите лица се наблюдава слаб ръст с около 5 лица за целия изследван период. Секторът за съжаление показва че почти залязва спрямо останалите два сектора.

Селскостопанския фонд обхваща 54 115 дка или 33%, като от тях 4 300 дка са ниви, 7 000 дка – ливади и около 8 000 са мери и пасища. Горските територии обхващат 116 743 дка или 67%, в т.ч. – 90 894 дка иглолистни гори (предимно смърч и бор) и 3 391 дка широколистни. Преобладава земя от 9-та и 10-та категория, като по- голяма част от почвите са кафяви горски и сиви горски. В с. Борино е 9-та категория. В община Борино има регистрирани 732 земеделски стопанства, а използваната земеделска площ е 11 725.2дка.

Община Борино е район, предлагащ възможност за производство на екологично чиста селскостопанска продукция с наличие на плодородна земеделска земя, сравнително добре развита базисна инфраструктура - напоителна, пътна и електроснабителна мрежи. В общината съществува сравнително добре развито търсене на селскостопанска продукция.

През последните години средните добиви от естествените ливади са значително занижени от гледна точка на потенциалните им възможности. Това се дължи основно на едностранчивото торене, а често пъти и липса на такова. При правилно торене, съобразено с торопотребността на почвите, добива на сеното би могъл да се повиши с 35-50 %, което от своя страна ще доведе до снижение на себестойността на продукцията в животновъдството. Другият ефект, който ще се постигне по този начин е подобряване тревостоя на естествените ливади, като се увеличи дела на бобовите за сметка на житните треви, което от своя страна води до подобряване качеството на сеното. Ландшафтът на територията се определя като изключително пасторален – с малки и добре стопанисвани ниви и ливади, обработвани по традиционен начин. За общината са характерни високопланински пасища и сенокосни ливади. Отглеждат се по полупасищен начин овце и крави. В община Борино са възстановени няколко малки стада от редки, но традиционни за региона породи животни като Каракачанска овца и Късорого родопско говедо – породи, които не се срещат почти никъде другаде в България.



Земеделието в територията се определя като „Полупазарно” – произвежда се основно за собствени нужди, а излишъка се продава. Отглеждат се предимно картофи и боб, а животните се отглеждат основно за мляко и месо. Високопланинското земеделие в съчетание със запазената природа и липсата на замърсяващи предприятия са гарант за високо качество и чистота на произведената земеделска продукция и предпоставка за регистрирането на местни производствени и географски марки, каквито в момента липсват в територията като пазарен механизъм. Голяма част от традиционните производствени практики в миналото днес са изоставени или застрашени от изоставяне поради липсата на финансиране и адекватна държавна политика.

Говедовъдството и овцевъдството са основните подотрасли на животновъдството в общината. Производството на уникални, качествени продукти в екологично чиста обстановка е една от основните и възможно единствената конкурентна насока за развитие на животновъдството. Основната част от отглежданите крави са с цел добив на мляко. В района на общината се отглежда Българското родопско говедо, което е изключително добре приспособено към агро – екологичните условия, има по – ниско живо тегло и по – нисък разход на фуражи в сравнение с другите породи. Тази предпоставка дава възможност за получаването на висококачествени продукти: масло, кашкавал, сирена, извара и други.

Овцевъдството също е традиционен и перспективен отрасъл за района, предвид благоприятните условия на региона и наличието на голям брой високопланински пасища. Наблюдава се ясна тенденция за увеличаване броя на овцете от по-големите овцевъди. В района се отглеждат и кози, но поради ограничителните мерки по осигуряване на пашата, отглеждането им е затруднено. Като цяло съотношението земеделие към животновъдство е около 70% към 30%.

Основните проблеми пред развитието на селското стопанство в общината са свързани с няколко структуроопределящи фактора:

- слабо ниво на механизация;
- обезлюдяване на района;
- намаляване броя на отглежданите животни;
- производство основно за лични нужди.

В общината се наблюдава изключително висок процент на застаряване на земеделските производители, който изпреварва и общите данни за областта. Не се наблюдава потенциал за развитие от страна на млади земеделци. В допълнение в общината се използва предимно семейна работна сила, а възможностите за наемна са силно ограничени. Необходимо е да се предприемат действия за създаване на условия за развитие на високопланинско екологично селско стопанство са подобряване на сортовата селекция на картофопродукцията, развитие на култивирано отглеждане на билки, гъби и горски плодове, изграждане на селскостопански пътища.



Община Борино е район, предлагащ възможност за производство на екологично чиста селскостопанска продукция с наличие на плодородна земеделска земя, сравнително добре развита базисна инфраструктура - напоителна, пътна и млектроснабдителна мрежи.

В общината съществува сравнително добре развито търсене на селскостопанска продукция.

Земеделието в територията се определя като „Полупазарно” – произвежда се основно за собствени нужди, а излишъка се продава. Отглеждат се предимно картофи и боб, а животните се отглеждат основно за мляко и месо.

Горско стопанство

Горското стопанство е изключително важно за развитието на община Борино поради огромните природни богатства, които предоставя планина Родопи. Горските територии обхващат 116 743дка или 67 %, от територията на общината в т.ч. – 9640,7ха иглолистни гори (предимно смърч и бор) и 450,6 ха широколистни. Широколистните гори са представени предимно от обикновен бук (*Fagus silvatica*) и трепетлика (*Populus tremula*). Най –разпространените иглолистни видове са: Бял бор (*Pinus silvestris*) – 4266,9 ха; Черен бор (*Pinus nigra*) – 1024,8 ха; Обикновен смърч (*Picea exelsa*) 3276,2 ха; Бяла ела (*Abies alba*) 320,5 ха; Смесени иглолистни - 564,0 ха; Двуетажни насаждения – 188,3 ха; Смесените естествени насаждения са с участие на бял и черен бор, смърч, ела, бук на места планински бряст (*Ulmus glabra* Huds.), воден габър (*Ostrya carpinifolia* Scop.), същински явор (*Acer pseudoplatanus* L.), ива (*Salix caprea* L.), обикновена гроздовидна череша (*Padus racemosa* (Lam.) Gilib.), офика (*Sorbus aucuparia* L.), брекия (*Sorbus torminalis* (L.) Crantz.), мукия (*Sorbus aria* (L.) Crantz.)а Mill.) и сребролистна липа (*Tilia tomentosa* Moench.), обикновен габър (*Carpinus betulus* L.), зимен дъб (*Quercus petraea* Liebl.)

Храстовият етаж е съставен от обикновена леска (*Corylus avellana* L.), обикновен глог (*Crataegus monogina* Jacq.), обикновен дрян (*Cornus mas* L.), птиче грозде (*Ligustrum vulgare* L.), слабителна зърника (*Ramnus cathartica* L.), обикновен люляк (*Syringa vulgaris* L.), обикновен котонеастер (*Cotoneaster vulgaris* Lindl.), черна калина (*Viburnum lantana* L.), червена калина (*Viburnum opulus* L.). По откритите терени в зоната на иглолистни гори се среща румелийска жълтуга (*Genista rumelica* Vel.), храстовидно прозорче (*Potentilla fruticosa* L.), синя (обикновена) храстовидна и пирамидална хвойна (*Juniperus communis* L.), червена хвойна (*Juniperus oxcedrus* L.), шипка(*Rosa* spp.) и др.

Особен интерес представляват в растителните съобщества рядко срещани видове като гръцка мукия (*Sorbus graeca* (Spach) Kotschy) и офика борбазии (*Sorbus borbasii* (S.aucuparia x S.torminalis)). По скалните местообитания в района на ЗМ”Борино”, ПЗ ”Буйновско ждрело” и ЗМ „Триградскождрело”, се наблюдават единични впечатляващи с хабитуса си екземляри от ендемичен подвид черен бор ‘Палазиана’ (*Pinus nigra* spp.Pallasiana). Наблюдават се ендемични оро-средиземноморски съобщества от ниски бодливи храстчета – умереноконтинентални ерикоидни храсталаци с участие на



остролистен клин (*Astragalus angustifolius*). Крайречните горски местообитания включват черна елша (*Alnus glutinosa* (L.) Gaertn.), бяла елша (*Alnus incana*(L.) Moench.), бяла върба (*Salix alba* L.), теснолистна миризлива върба (*Elaeagnus angustifolia* L.), ракията (*Salix purpurea* L.) и др. Крайречните горски местообитания основно са разположени в обхвата на граничните земеделски територии.

Ползването на горите се извършва съгласно Закона за горите и подзаконовата нормативна уредба от физически и юридически лица чрез провеждане на търгове, конкурси и преговори с потенциални ползватели. Дървесината, която се добива е с изключително качество и много високо търсене. Важна дейност в горското стопанство е събирането на диворастящи билки, гъби и горски плодове.

Средногодишния добив на иглолистна дървесина е около 23920 м³. Характерно за територията е голямото богатство на недървесни горски ресурси, които се добиват в горите и които са важна част от местната икономика – тук се срещат горски ягоди, боровинки, гъби, малини, къпини. Горите са източник на дивеч, риба и дърва за огрев – добре развит е ловния туризъм. Освен, че са средообразуващ фактор, горите предоставят и суровината за структуроопределящия отрасъл в местната икономика – дърводобива и дървопреработването.

Проблем пред горското стопанство са пожарите. Констатирана е огромна липса на специализирана пожарогасителна техника. В настоящия план за развитие са предвидени специални мерки за решаване на този проблем за да може да се опази екосистемата в общината. Дървопреработването в цялата Област Смолян е в процес на реструктуриране. Много от дървопреработващите фабрики са приключили дейността си. Основно се извършва първична обработката на дървесината

Отрасълът „Преработваща промишленост” заема първо място в икономиката на общината с дял от 46,79 % на произведената продукция, 36,71% дял на приходи от дейност 39,49% дял на заетите лица и на 29,58% дял на ДМА в рамките на 2018 г. от всички отрасли в община Борино. Делът на предприятията е 10,47% от всички отрасли в общината, като основно това са микро и малки предприятия. В рамките на периода 2014 – 2018 г. броят на предприятията варира от 16 бр. през 2014 г. до 13 бр. през 2018 г., като делът им сред всички останали отрасли бележи намаление с 3 по-малко предприятия през изследвания период. В рамките на разглеждания период се наблюдава намаляване и на дела на заетите в този отрасъл с 4 лица. Отрасълът бележи драстичен спад през 2018 г. в дела на: произведената продукция с 44,62%, на печалбата с 38,9%, единствено се наблюдава ръст в размера на ДМА през 2018 г. спрямо изходната 2014 г. с 79,6%.

Отрасълът „Преработваща промишленост” е един от двата отрасли наред с „транспорт и складиране”, които бележат ръст в увеличаване на заетите лица от 12 д. през 2014 г. се увеличават до 74 д. през 2018 г.

Отрасълът „Търговия, ремонт на автомобили и мотоциклети” заема второ място по значимост за развитието на икономиката на община Борино. Най-голям дял на



предприятията е от този сектор, като той води класацията през целия период на наблюдение варира от 30% - 35%, спрямо другите сектори. Делът на произведената продукция е по-нисък 4,25% за сметка на приходите от дейността, които съставляват 18,19% сред всички отрасли в община Борино.

Трето място по значимост в общинската икономика заема „строителството“ въпреки значителното намаляване на обема и приходите от дейността поради световната и национална финансова и икономическа криза, която засегна най-вече този сектор. Делът на предприятията е един от най-малките сред останалите отрасли – като преобладават микро предприятията. Секторът е на четвърто място по броя на заетите лица в общината с дял от близо 9%. Произведената продукция през 2018 г. заема второ място сред другите сектори с дял от 13,87%, а приходите от дейността са с дял от 11,9%.

Преобладаващите икономически субекти в община Борино са в категориите микро- и малки предприятия със сравнително ниска конкурентоспособност. Повечето предприятия работят с технологично остаряла техника с ниско КПД и имат нужда от цялостно обновление на машинния и технологичен парк.

Делът на микро предприятия в рамките на 2014 г. е 90,48%, на малките предприятия е 9%, а на средните предприятия 0,52%; Икономическите показатели на предприятията показват сравнително ниска конкурентоспособност - произведената продукция за посочения период се е намалила с 24,36%, приходите от дейността с 12,81%, а размера на дълготрайните материални се е увеличил с 37,54% през 2018 г.;

Наблюдава се чувствително понижаване на печалбата на предприятията с над 15,95% за изследвания период и респективно увеличаване с 447,47 % на финансовите загуби. Водещо място в социално-икономическия комплекс на община Борино заема вторичният сектор, на второ място по значимост в икономиката на общината се нарежда третичният сектор, на последно място се нарежда първичният сектор;

Сектор „Услуги“

Икономическият профил на третичния сектор (“Услуги“) е разнообразен. От анализа на състоянието на този сектор са изключени икономическите дейности с бюджетен характер – образование, здравеопазване, социално подпомагане, култура, спорт, държавно управление, анализирани в частта на ПИРО – „Социална инфраструктура (Бюджетни услуги)“.

С най-широко развита мрежа от обекти е дейността „Търговия и ремонт на автомобили и мотоциклети“. В тази дейност е ангажирана и немалка част от наетите лица през 2018 г.– 74 д., което е 17,09% от всички наети в общинската икономика. Най – голям брой от търговските обекти и автосервизите са разположени в с. Борино.

Мрежата от пощенски обекти включва пощенски станции в по-големите населени места. Те обслужват чрез куриери и по-малките села в общината.



Сектор „Туризм“.

Хотелиерството и ресторантьорството е по-силно представена икономическа дейност. Предпоставки за развитието на тази икономическа дейност са разполагаемите ресурси за развитие на туризма, диференцирани в две групи:

- туристически ресурси с природен характер;
- туристически ресурси с антропогенен характер.

Община Борино е с потенциал за развитие на алтернативни форми на туризъм: екотуризъм, културен, ловен, познавателен, рекреационен и др. Към настоящия етап, община Борино може да се каже, че е разпознаваема туристическа дестинация. Развитието на туризма е определено като стратегически приоритет, за което допринасят намиращите се наблизо пещери Ягодинска пещера /с. Ягодина, община Борино/ и пещера Дяволското гърло /с. Триград, община Девин/.

Социална характеристика на община Борино. Демографска характеристика. Човешки потенциал.

Броят на населението е променлива величина и се отчита към определен момент от времето. Отчитането се извършва чрез демографски наблюдения на събитията в населението като най-важно от тези наблюдения е демографското преброяване. Броят на населението зависи от събитията раждания, умирация и миграции. От своя страна тези събития определят промените в броя и структурите му. Тази взаимовръзка не трябва да бъде подценявана и всички изследвания изискват населението да се разглежда като динамична съвкупност. Населението с неговите характеристики е част от капитала на общината. Състоянието и характеристиката на населението се анализират и оценяват като потенциал и ресурс, допринасящ за социално-икономическото и инфраструктурното развитие на общината.

Демографската характеристика на община Борино е анализирана и оценена в две основни направления:

- *Количествени параметри на населението.*
- *Качествени характеристики на населението.*

В методически аспект, демографската характеристика, обхваща определен ретроспективен период от 5 или 6 години, с цел да бъдат очертани тенденции в демографското развитие.

Количествени параметри на населението

Количествените параметри на населението включват анализи и оценки на същото по общоприети основни демографски показатели:

- брой и динамика на населението;
- естествено и механично движение на населението.
- *Брой и динамика на населението*



Броят на населението на общината е основен критерий както за населеността ѝ, така и за качествата на човешкия потенциал. Към 2019 г. броят на населението на община Борино възлиза на 3235 д. По този показател, общината попада в категорията на много малките общини (с население до 10 хил. д.).

За анализирания 6 годишен период (2014-2019 г.) е налице изразена тенденция на намаляване на броя на населението, процес характерен за по-голямата част от общините в страната. Определено влияние за намаляващия брой на населението има и неблагоприятното състояние на естественото и на механичното движение на населението. Динамиката в броя на населението на общината за 6 годишния ретроспективен период е показана на таблица 10.

Таблица 1. ПРОМЕНИ В БРОЯ НА НАСЕЛЕНИЕТО НА ОБЩИНА БОРИНО ПО МЕСТОЖИВЕЕНЕ ЗА ПЕРИОДА 2014-2019 Г.

Години	Брой на населението			Отн. дял (%)	
	общо	Общински център с. Борино	Други села	Общински център с. Борино	Други села
2014 г.	3388	2400	988	70,84	29,16
2015 г.	3371	2415	956	71,64	28,36
2016г.	3358	2424	934	72,19	27,81
2017 г.	3293	2394	899	72,70	27,30
2018 г.	3254	2376	878	73,02	26,98
2019 г.	3235	2364	871	73,08	26,92

Източник: НСИ. ДЕМОГРАФИЯ, МИГРАЦИЯ И ПРОГНОЗИ

Анализът на броя на населението по местоживееие (Общински център с. Борино/Други села), показва, че преобладава това, живеещо в общинския център. Съотношението Общински център с. Борино/Други села, населението варира от 73,08% (Общински център) и 26,92% (други села) през 2019 г., през другите години от разглеждания период няма съществени промени в разглежданото съотношение.

Анализите на данните за промените в броя на населението на общината показват, че констатираното обезлюдяване (макар и не в големи размери) се наблюдава през всяка от отделните години в анализирания 6 годишен период. Статистическата информация сочи, че за посочения период броят на населението на общината е намалял със 153 д., или средно по 26 д.на година.

Таблица 2. ТЕМП НА НАРАСТВАНЕ В БРОЯ НА НАСЕЛЕНИЕТО НА ОБЩИНА БОРИНО ЗА ПЕРИОДА 2014-2019 Г.

Години	Брой на населението	Отн. дял (%)
--------	---------------------	--------------



	общо	Общински център с. Борино	Други села	Общински център с. Борино	Други села
2014 г.	3388	2400	988	70,84	29,16
2015 г.	3371	2415	956	71,64	28,36
2016г.	3358	2424	934	72,19	27,81
2017 г.	3293	2394	899	72,7	27,3
2018 г.	3254	2376	878	73,02	26,98
2019 г.	3235	2364	871	73,08	26,92

Източник: НСИ. ДЕМОГРАФИЯ, МИГРАЦИЯ И ПРОГНОЗИ

Динамиката в броя на населението по населени места варира в определени граници. При някои от тях е налице слабо обезлюдяване, а при други е налице стагнация в броя на населението. Измененията в броя на населението в отделните населени места в общината за 6 годишния ретроспективен период (2014-2019 г.) са показани в таблица 12.

Таблица 3. ПРОМЕНИ В БРОЯ НА НАСЕЛЕНИЕТО НА НАСЕЛЕНИТЕ МЕСТА В ОБЩИНА БОРИНО ЗА ПЕРИОДА 2014-2019 Г.

Населени места	Брой население по години						Ръст 2019/2014
	2014	2015	2016	2017	2018	2019	
Община Борино	3388	3371	3358	3293	3254	3235	-153
с. Борино	2400	2415	2424	2394	2376	2364	-36
с. Ягодина	442	421	406	385	375	376	-66
с. Буйново	303	298	296	293	288	286	-17
с. Кожари	83	80	77	72	69	66	-17
с. Чала	160	157	155	149	146	143	-17

Източник: НСИ. ТЕКУЩА ДЕМОГРАФСКА СТАТИСТИКА

Анализите на данните от таблица 12 показват, че населените места в общината са в относително неблагоприятно демографско развитие. За анализирания период намалението в броя на населението в по-малките села е в порядъка на 17-20 д., а за по-големите – 36-66 д. за целия период.

Основната констатация от анализа в броя на населението по населени места е, че всички те са засегнати от процесите на демографско обезлюдяване.

Движение на населението

Броят на населението е резултат от неговото естествено и механично движение. Процесите, свързани с движението на населението са динамични. Те се влияят от проявлението на различни фактори – икономически, социални, психологически и др.

За демографската жизненост на населените места от значение са стойностите на показателите, характеризиращи естественото движение на населението. Те оказват влияние



и върху неговото естествено възпроизводство. Механичното движение на населението има отношение върху неговото териториално преразпределение.

Предмет на аналитичните демографски проучвания са: характеристиките и оценките на:

- естественото движение на населението;
- механичното движение на населението.
- Естествено движение на населението

Естественото движение на населението включва раждаемостта, смъртността и естествения прираст на същото. Освен върху общия брой на населението, стойностите на показателите за естествения прираст оказват влияние и върху възрастовата структура на населението, на стойностите на работната сила.

Раждаемост. Състоянието на *раждаемостта* е един от индикаторите за възможностите за увеличаване дела на младото население. От равнището на раждаемостта се влияят и някои от специфичните възрастови контингенти, които са определящи за оразмеряване на обектите на образователната инфраструктура – детски заведения, училища и др.

Статистическите данни на НСИ за анализирания период показват, че в община Борино броят на родените бележи ясно изразена тенденция на стабилизиране.

Общият брой на родените в общината, за анализирания шестгодишен период (2014 – 2019 г.), е 187 д. Броят на регистрираните раждания средно на година са по около 31 случая.

За сравнения между отделните години и в териториален разрез по-обективна представа за раждаемостта дава *коэффициентът на раждаемост*. Същият представя броят на ражданията, отнесени към 1000 д. от населението. Стойностите на коефициента на раждаемост за отделните години на анализирания период варират в границите на 0,9‰ (2014 г.) –8,7‰ (2017 г.) като тенденцията е за леко нарастване на тези стойности. Конкретните данни за броя на ражданията съответно на коефициента на раждаемост) за отделните години на периода 2014-2019 г. са посочени в таблица 13.

таблица . ЕСТЕСТВЕНО ДВИЖЕНИЕ НА НАСЕЛЕНИЕТО В ОБЩИНА БОРИНО ЗА ПЕРИОДА 2014-2019 Г.

Години	Общ брой	Родени	Умрели	Естест. прираст	Коефициенти (‰)		
		Брой	Брой	Брой	Ражд.	Смъртн.	Ест. прир.
2014 г.	3388	31	34	-3	9,1	10	-0,9%
2015 г.	3371	38	46	-8	11,3	13,6	-2,3%
2016г.	3358	33	37	-4	9,8	11	-1,2%
2017 г.	3293	23	55	-32	7	16,7	-8,7%
2018 г.	3254	30	40	-10	9,2	12,3	-3 %
2019 г.	3235	32	35	-3	9,9	10,8	-0,9%

Източник: НСИ. ДЕМОГРАФИЯ, МИГРАЦИЯ И ПРОГНОЗИ

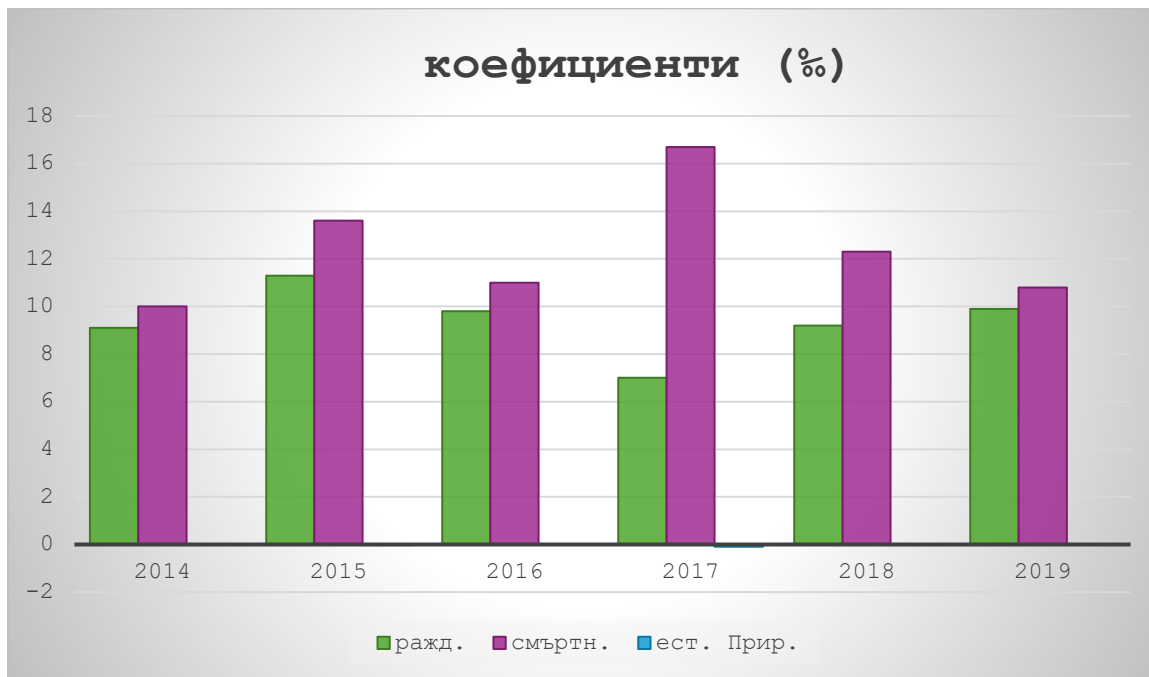


По отношение на коефициента на раждаемост, община Борино е с по-ниски стойности от тези за област Смолян (средни многогодишни стойности за разглеждания период – 9,38‰) и за страната (8,0‰).

Смъртността е вторият демографски показател, характеризиращ естественото движение на населението. Неговите стойности се влияят от няколко фактора – физиологически (стареенето на населението), заболяемостта, състоянието на здравната система и др. През последните няколко десетилетия се наблюдава процес на нарастване на смъртността на населението. Този процес не се наблюдава и в община Борино. Данните за последните 6 години показват, че подобно на раждаемостта и при смъртността има запазване на броя на смъртните случаи на едно относително постоянно ниво. Това личи и от данните в *таблица 13*. Проблемът, е че броят на смъртните случаи превишава броя на ражданията, което е и причината за формиране на отрицателни стойности на естествения прираст на населението.

Естественият прираст е резултат от раждаемостта и смъртността на населението. Тъй като смъртността е с по-високи стойности от раждаемостта, то стойностите на естествения прираст са с отрицателен знак.

Промените в стойностите на коефициентите за естественото и на механичното движение на населението в община Борино за периода 2014-2019 г. са представени на *фиг. 5*.



Фигура. ДИНАМИКА В КОЕФИЦИЕНТИТЕ ЗА ЕСТЕСТВЕНО И МЕХАНИЧНО ДВИЖЕНИЕ НА НАСЕЛЕНИЕТО ЗА ПЕРИОДА 2014-2019 Г.



Макар и с не високи, но отрицателни стойности е естественият прираст на населението на общината за целия анализиран период. Така само по линия на естественото движение на населението, средно на година, община Борино се обезлюдява с около 20-50 д.

○ Механично движение на населението

Намалението на броя на населението на община Борино се дължи не само на отрицателния естествен прираст на населението, а на отрицателните стойности на механичния прираст.

Показателите, характеризиращи механичното движение са брой заселени и брой изселени лица. Съпоставката между техните стойности формира механичния прираст.

Заселвания. За периода 2014-2019 г. броят на заселените в общината лица е 199 д., или по 33 д. средно на година. През отделните години от проучвания период броят на заселените лица е в много тесни граници.

Изселвания. За същия период е регистриран по-висок брой на изселените лица. За анализирания 6 години, те са общо 295 д., или средногодишно по 49 д. трайно напускат общината.

Механичен прираст. Превишението в броя на изселените над броя на заселените лица формира и отрицателните стойности на механичния прираст. Средногодишният му брой е - 16 д. Подобно на броя на заселените, броят на изселените лица също е в много тесни рамки. Това личи и от данните в таблица 14.

Таблица. ПОКАЗАТЕЛИ ЗА МЕХАНИЧНОТО ДВИЖЕНИЕ НА НАСЕЛЕНИЕТО НА ОБЩИНА БОРИНО ЗА ПЕРИОДА 2014-2019 Г.

Година	Общ брой	заселени (брой)	изселени (брой)	мех. прираст (брой)	коефициенти (%)		
					заселв.	изселв	мех. прираст.
2014 г.	3388	14	38	-24	4,1	11,2	-7,1
2015 г.	3371	23	42	-19	6,8	12,5	-5,6
2016г.	3358	20	45	-25	6	13,4	-7,4
2017 г.	3293	38	50	-12	11,5	15,2	-3,6
2018 г.	3254	35	59	-24	10,8	18,1	-7,3
2019 г.	3235	69	61	8	21,3	18,9	2,4

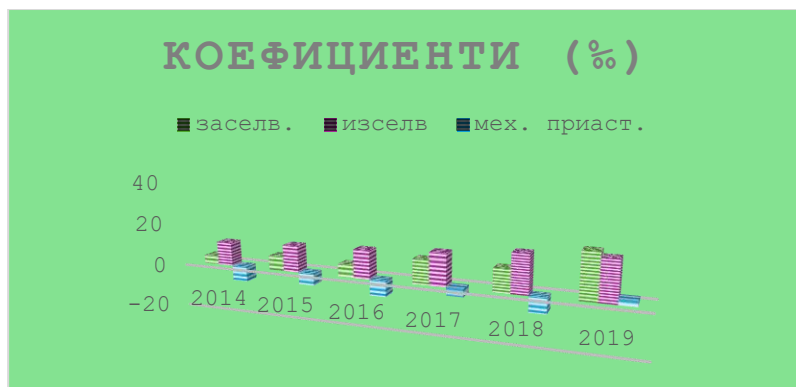
Източник: НСИ. ДЕМОГРАФИЯ, МИГРАЦИЯ И ПРОГНОЗИ



Естественото и механичното движение на населението *по населени места* дава представа за протичащите демографски процеси в тях. От стойностите както на естествения, така и на механичния прираст, се определя и динамиката в броя на населението. По-обективна представа за естественото и за механичното движение на населението дават коефициентите за естествен и механичен прираст.

Тъй като през отделните години на анализирания период стойностите на тези коефициенти варират в определени граници е възприет метода за представянето на същите като средни за периода, известни като *средни многогодишни стойности*.

Таблица. СРЕДНИ МНОГОГОДИШНИ СТОЙНОСТИ НА КОЕФИЦИЕНТИТЕ ЗА ЕСТЕСТВЕН И ЗА МЕХАНИЧЕН ПРИРАСТ НА НАСЕЛЕНИЕТО В НАСЕЛЕНИТЕ МЕСТА НА ОБЩИНА БОРИНО ЗА ПЕРИОДА 2014-2019 Г.



Източник: НСИ. ТЕКУЩА ДЕМОГРАФСКА СТАТИСТИКА

Посочените стойности са определени на базата на средните абсолютни стойности за родените, умрелите, заселените и изселените лица, отнесени към 1000 д. от населението. Така сравненията имат обективен характер, независимо от броя на населението на отделните населени места.

Анализът на данните от таблица 15, показва по какъв начин в общината протичат по-неблагоприятни демографски процеси през изследвания период.

Общата констатация за количествените параметри на населението – брой, естественото и за механичното движение е, че в общината е налице не много благоприятно *демографско състояние*. То се изразява в относително устойчиво намаляване на броя на населението. Това е резултат от отрицателния естествен и отрицателния механичен прираст, които също не са високи.

Качествени характеристики на населението

Възрастови структури



Качествените характеристики на населението включват различните му структура. За целите на ПИРО – Борино са анализирани половата и възрастовата му структура (по стандартни и специфични възрастови групи), образователното му равнище и етническата му принадлежност.

Полова структура.

Половата структура показва съотношението мъже жени. Съотношението между мъжете и жените се определя основно от различията в динамиката на смъртността и раждаемостта при двата пола.

Половата структура на населението на община Борино се състои в това, че броят на мъжете е повече от този на жените. На практика половата структура на община Борино се характеризира с известни отклонения в полза на мъжете, което в сравнение със страната е обратното. Към 2014 г. броят на мъжете в община Борино е 1693 д. по- висок с 24 д. от този на жените 1669 д.

Възрастова структура. Предмет на анализ и оценки са т.нар. стандартна и специфична възрастова структура на населението. *Стандартната* – включва лицата в под трудоспособна, в трудоспособна и в над трудоспособна възраст. Специфичните възрастови групи са лицата съответно: от 0-2; 3-6; 7-14; и 15-18 годишна възраст.

Стандартната възрастова структура е представена чрез данните от таблица 16.

Таблица ПРОМЕНИ В СТАНДАРТНАТА ВЪЗРАСТОВА СТРУКТУРА НА НАСЕЛЕНИЕТО НА ОБЩИНА БОРИНО ЗА ПЕРИОДА 2014-2019 Г.

Възрастови групи	2014 г.	2015 г.	2016 г.	2017 г.	2018 г.	2019 г.
общо община Борино	3362	3302	3243	3184	3127	3071
Под трудоспособна възраст	375	361	349	336	326	316
В трудоспособна възраст	2168	2110	2052	1994	1935	1877
Над трудоспособна възраст	819	831	842	854	866	878

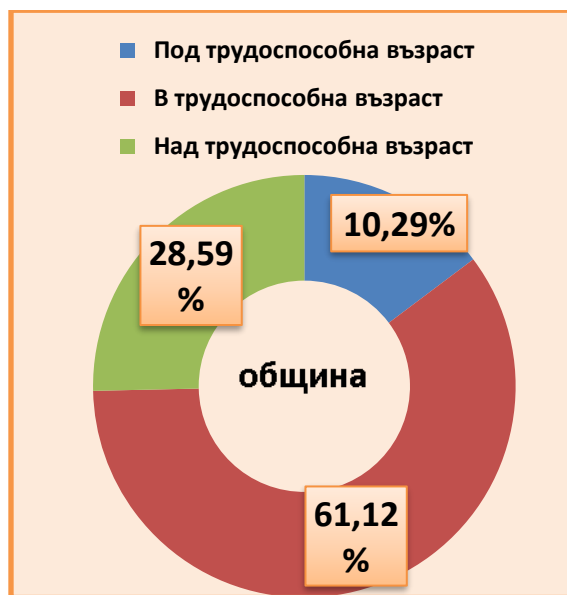
Източник: НСИ. ДЕМОГРАФИЯ, МИГРАЦИЯ И ПРОГНОЗИ

Погледнато от трудовите възможности на населението в община Борино преобладава населението в трудоспособна възраст, следвано от това на над трудоспособното. Фактът, че над трудоспособното население преобладава от подтрудоспособното говори, че в бъдеще трудовите ресурси ще намалют, а пенсионерите ще се увеличат, което ще доведе до дисбаланс в този тип структура. В периода 2014г-2019г. се наблюдава устойчива тенденция на намаляване на относителния дял на подтрудоспособното население и населението в трудоспособна възраст и увеличаване дела на населението в надтрудоспособна възраст. В заключение може да се каже, че населението в трудоспособна възраст намалява с изпреварващи темпове, което води до увеличаване на относителния дял на над трудоспособното население. Коефициентът на възрастова зависимост в рамките на общината се увеличава като само в рамките на последните пет години от 37,8% се повишава на 46,78% - или увеличението е в рамките на 9%.



Този отрицателен темп показва намаляването на лицата в активна трудоспособна възраст и увеличаването на тези в над трудоспособна възраст, което влияе негативно върху възможностите на пазара на труда.

Графичен израз на стандартната възрастова структура на населението на общината и на общинския център представлява *фиг. 6*.



Фиг. СРАВНИТЕЛНИ ДАННИ ЗА ОТНОСИТЕЛНИЯ ДЯЛ НА СТАНДАРТНИТЕ ВЪЗРАСТОВИ ГРУПИ НА НАСЕЛЕНИЕТО НА ОБЩИНА БОРИНО И НА ГР. БОРИНО – 2019 Г.

„Свиването“ на контингента от лица в трудоспособна възраст ще има отражение и върху икономически активното население и като част от него - на работната сила в общината. В средносрочна и дългосрочна перспектива това може да има неблагоприятно отражение и върху икономическото развитие, което ще изпитва затруднения при осигуряване на работна сила.

За функционирането на някои дейности със социален характер (основно на образованието и на детското здравеопазване) влияние оказва т.нар. *специфична възрастова структура* на населението. Както бе посочено, тя включва контингенти от лица от 0 до 18 годишна възраст, диференцирани в няколко групи.

Предмет на аналитичните демографски проучвания е специфичната възрастова структура за 2019 г. Тя е анализирана и по населени места. Целта е да се получи обективна картина за контингентите от лица в предучилищна и в училищна възраст, които са основните потребители на образователната система. Данните за броя на лицата в специфичните възрастови групи са отразени в таблица 18.



Таблица. БРОЙ ЛИЦА В СПЕЦИФИЧНИТЕ ВЪЗРАСТОВИ ГРУПИ НА НАСЕЛЕНИЕТО В НАСЕЛЕНИТЕ МЕСТА НА ОБЩИНА БОРИНО – 2019 Г.

Населени места	Брой лица по възрастови групи			
	0 - 2 г.	3 - 6 г.	7- 14 г.	15 - 18 г.
Общ. Борино	85	122	224	109
с. Борино	75	112	183	81
с. Ягодина	7	6	25	15
с. Буйново	2	1	7	9
с. Кожари	0	0	0	2
с. Чала	1	3	9	2

Източник: НСИ. ТЕКУЩА ДЕМОГРАФСКА СТАТИСТИКА

В по-малките села лицата в специфичните възрасти са единици, което възпрепятства възможността за функциониране на самостоятелни образователни институции. Местните власти са задължени да осигурят условия за обхващането им в задължителните образователни степени (подготвително предучилищно и основно училищно образование). Този ангажимент местните власти реализират чрез организиране на ученически пътувания.

➤ **Етническа структура на населението**

Към датата на последното преброяване от 2011г., най-многобройната етническа общност в област Смолян е българската. Към нея се самоопределят, 86 847 (91,25 %) от лицата, отговорили на доброволния въпрос. Турската етническа група е втората по численост. Към 1.02.2011 г. 4 696, или 4.93% от всички лица, доброволно декларирали етническата си принадлежност, са се самоопределили като част от нея.

ПРИОРИТЕТ: ОБРАЗОВАНИЕ

Предучилищно и училищно образование в община Борино.

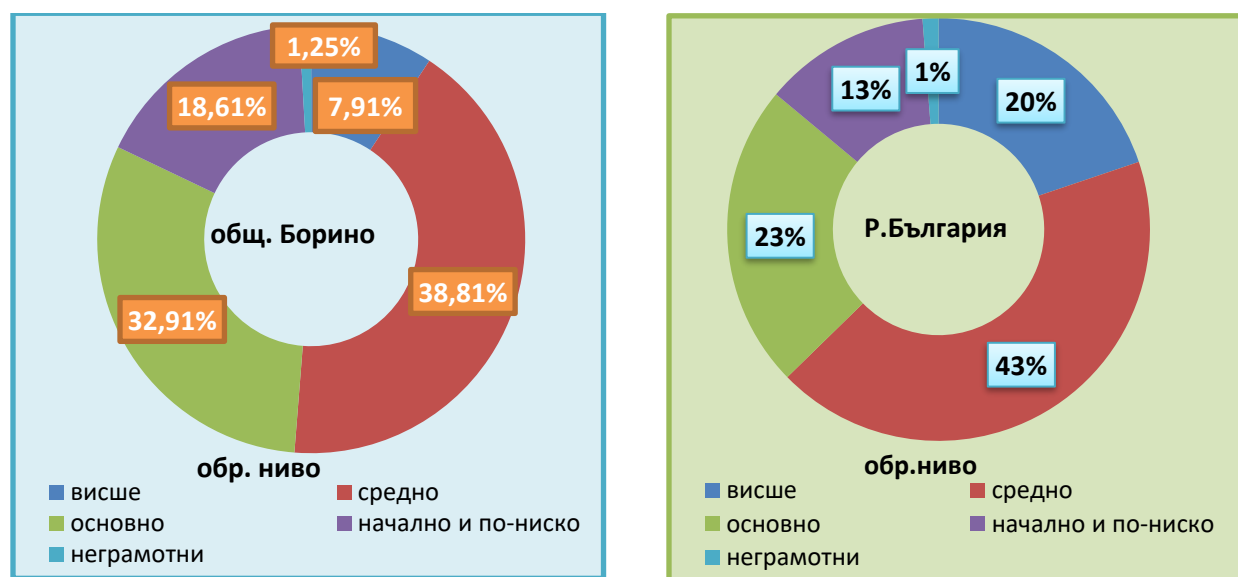
Образователна структура на населението.

Статистическа информация за образователната структура на населението се осигурява по време на преброяванията. Те представят образователния статус на населението над 7 годишна възраст. От населението на общината с висше образование към 2011 г. са 275 души (7.91%), а със средно 1349 души (38.81%). Съотношението на висшистите като дял от населението в общината се запазва и в останалите населени места с изключение на с. Чала (5.45%) и с. Буйново (6.78%). В общинския център броят на лицата с висше образование е 195 д. 21или 70.91% от всички висшисти в общината. Висок е дялът на лицата с основно (1144 д или 32.91%) и по-ниско образование 647 души (18.61%).



Образователната структура на населението дава отражение върху броя на заетите лица в общината, качеството на работната сила и нивото на заплащане. Делът на лицата с начално, основно и без образование е 51.52%, което представлява предизвикателство пред развитието на икономиката на общината. Това съотношение се запазва и в рамките на общинския център – лицата с основно, начално и пониско са 50.42%.

В сравнение с относителните дялове на различните образователни нива на населението средно за страната прави впечатление, че населението на община Борино е с по-неблагоприятна образователна структура. В общината преобладават лицата с по-ниско (основно и по-ниско) образователно ниво. Графична представа за това съотношение (община – страна) дава *фиг. 7*.



Фиг.1. СРАВНИТЕЛНА ОБРАЗОВАТЕЛНА СТРУКТУРА НА НАСЕЛЕНИЕТО НА ОБЩИНА БОРИНО И Р. БЪЛГАРИЯ – 2011 Г.

Населени места	Общо	Степен на завършено образование					
		висше	средно	основно	начално	незавършено начално	Никога не посещавали училище
Община Борино	3476	275	1349	1144	485	162	..
дял в %		7,91	38,81	32,91	13,95	4,66	0
с. Борино	2380	195	933	803	285	112	0
дял в %		8,19	39,20	33,74	11,97	4,71	0
с. Ягодина	482	39	178	148	98	19	0
дял в %		8,09	36,93	30,71	20,33	3,94	0



с. Буйново	354	24	137	105	62	19	7
дял в %		6,7	38,7	29,66	17,51	5,37	0
с. Кожари	95	8	35	28	21	3	0
дял в %		8,42	36,84	29,47	22,11	3,16	0
с. Чала	165	9	66	60	19	9	0
дял в %		5,45	40	36,36	11,52	5,45	0

Констатация. Сравнително висок дял на по-ниско образованото население е проблем с квалификационните умения на работната сила. Този тип лица са трудно пригодими за повишените изисквания на пазара на труда.

Анализите и оценките на предучилищното и училищно образование в общината се базират на официална статистическа информация и от теренни проучвания. На територията на община Борино са представени предучилищното образование, осъществявано в Детски градини (ДГ), общото и професионалното училищно образование, реализирано в два типа общообразователни училища – основни и средни училища.

- *Предучилищно образование*

Предучилищното образование е насочено към определен възрастов контингент от населението – лицата от 3 до 6 годишна възраст. То се реализира в детски заведения, които в действащата нормативна уредба (*Закон за предучилищното и училищното образование – 2015 г.*) и са регламентирани като *Детски градини (ДГ)*.

Броят и капацитетът (брой места и брой групи) на ДГ се определя от броя на лицата във възрастовата група от 3 до 6 годишна възраст, както и от действащите нормативи за минимален брой деца за образуване на детска група.

През учебната 2019/2020 г. в община Борино са действали общо 2 ДГ. Броят и капацитетът на ДГ за периода 2014-2019 г. са представени в *таблица 19*.

Таблица 4. ПРОМЕНИ В БРОЯ И КАПАЦИТЕТА НА ДЕТСКИТЕ ГРАДИНИ В ОБЩИНА БОРИНО ЗА ПЕРИОДА 2014-2019 Г.

Учебна година	Детски градини	Деца	Детски учители
		Общо	
2014/2015 г.	2	59	10
2015/2016 г.	2	51	8
2016/2017 г.	2	45	7



2017/2018 г.	2	42	7
2018/2019 г.	2	42	6
2019/2020 г.	2	56	8

Източник: *НСИ. ОБРАЗОВАНИЕ И УЧЕНЕ ПРЕЗ ЦЕЛИЯ ЖИВОТ*

За анализирания период няма промени в мрежата от ДГ в общината. Капацитетът на детските градини е съобразен с броя на обхванатите деца. В отделните години тя варира от около 3-7 деца в една детска градина.

Разположението на ДГ по населени места показват, че 2-те ДГ са разположени в 2 населени места, а именно – с. Борино, и с. Ягодина. Броят и капацитетът на ДГ по населени места са представени чрез данните в таблица 20.

Таблица 5. ТЕРИТОРИАЛНО РАЗПОЛОЖЕНИЕ НА МРЕЖАТА ОТ ДЕТСКИ ЗАВЕДЕНИЯ В ОБЩИНА БОРИНО – УЧЕБНА 2019/2020 Г.

Населено място	Име на ДГ	Капацитет					
		обхванати деца			брой групи		
		Общо	в т.ч. до 3 г.	6 годишни	общо	В т.ч. яслени	Подготвителни 5 и 6 годишни
с. Борино	ДГ “Радост“	47	15	12	3	-	2
с. Ягодина	ДГ “Дъга“	9	2	1	1	-	-

Източник: *ОБЩИНСКА АДМИНИСТРАЦИЯ БОРИНО*

В ДГ в община Борино няма разкрити яслени групи. Във всички ДГ са разкрити подготвителни групи, в които са обхванати 6 годишни деца. Средната пълняемост на групите в отделните ДГ варира в определени граници от 12 деца в група в ДГ “Радост“ в с. Борино и 9 деца в ДГ “Дъга“ - с. Ягодина.

- *Училищно образование*

Образователната система (в частта ѝ училищно образование) е представена от мрежа от един вид училище:

- *Общообразователни.*

Затъпеността на образователната степен в отделните училища (начална, основна, средна) е функция от наличието на достатъчни контингенти от лица в съответната възрастова група.



Общо образование

По сега действащата нормативна база в сферата на образованието, основната степен на образователно равнище (I – VII клас) е задължителна. Всички общообразователни училища в община Борино са от типа „неспециализирани“.

През учебната 2019/2020 г. училищната мрежа в община Борино включва 1 средно училище и 1 основно училище. Данните за броя на училищата и техния капацитет през анализирания период са представени в таблица 21.

Таблица 6. ПРОМЕНИ В БРОЯ И КАПАЦИТЕТА НА ОБЩООБРАЗОВАТЕЛНИТЕ УЧИЛИЩА В ОБЩИНА БОРИНО – 2014-2019 Г.

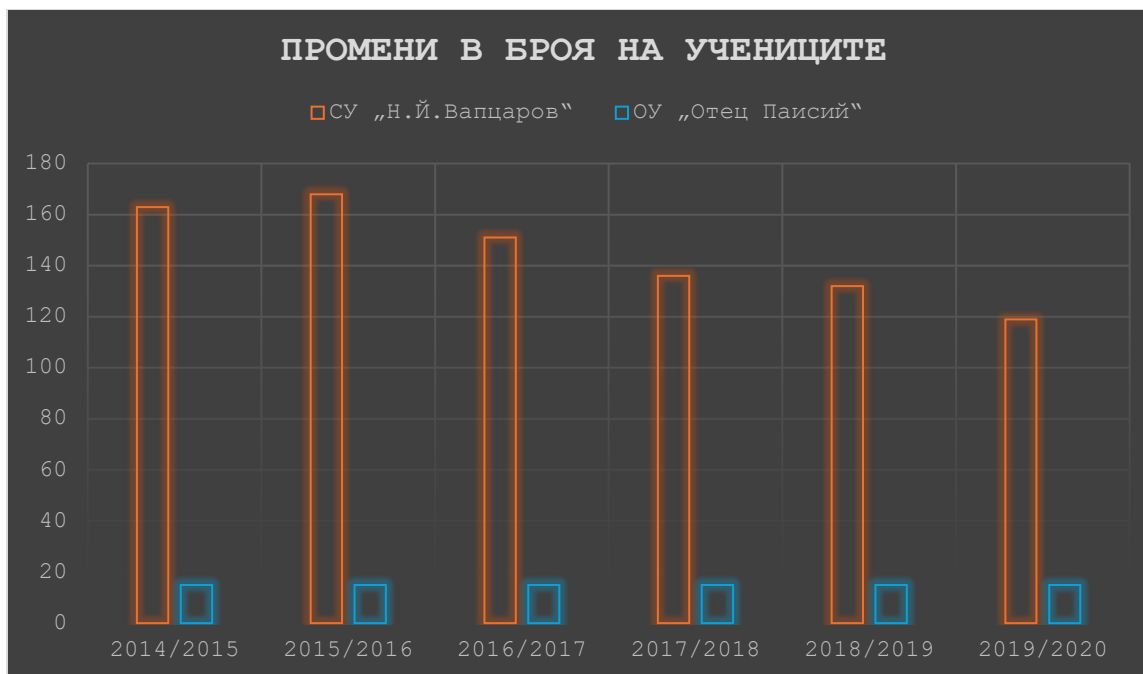
Учебна година	Училища	Паралелки	Ученици	Ср. брой у-ци в парал.
2014/2015 г.	3	15	178	11
2015/2016 г.	2	15	183	12
2016/2017 г.	2	15	166	11
2017/2018 г.	2	14	151	10
2018/2019 г.	2	14	147	10
2019/2020 г.	2	14	134	9

Източник: НСИ. ОБРАЗОВАНИЕ И УЧЕНЕ ПРЕЗ ЦЕЛИЯ ЖИВОТ

Данните от таблица 21 показват, че през анализирания период мрежата от общообразователни училища се е променила. Тя включва 1 Средно училище (СУ) и 1 основно училище (ОУ) За сметка на това се наблюдава и динамика в броя на учениците. Техният брой намалява през последните три учебни години, което е резултат от продължаващото неблагоприятно демографско развитие и свързаният с това спад в контингентите от лица в училищна възраст.

Разпределението на учениците в отделните степени на общообразователния процес показва, че основната част от тях са в началната и основната образователна степен. В основното образование са обхванати между 66 – 67% от общия брой на учениците.





Фиг.2. ПРОМЕНИ В БРОЯ НА УЧЕНИЦИТЕ ПО ОБРАЗОВАТЕЛНА СТЕПЕН В ПЕРИОДА 2014-2019 Г.

Териториалното разположение на училищата с данни за капацитета им е показано в таблица 22.

Таблица 7. ТЕРИТОРИАЛНО РАЗПРЕДЕЛЕНИЕ НА ОБЩООБРАЗОВАТЕЛНИТЕ УЧИЛИЩА В ОБЩИНА БОРИНО – УЧЕБНА 2019/2020 Г.

Населено място	Вид и име на общообр. у--ще	Брой ученици	Брой паралелки	Брой класни стаи
с.Борино	СУ „Н.Й.Вапцаров“	122	11	12
с.Ягодина	ОУ „Отец Паисий“	15	4	4

Източник: ОБЩИНСКА АДМИНИСТРАЦИЯ БОРИНО

Със статут на средищно е СУ „Н.Й.Вапцаров“ в с. Борино и основно училище ОУ „Отец Паисий“ в село Ягодина. Освен със статут на средищно, ОУ „Отец Паисий“ в село Ягодина има и статут на защитено училище. Основанието за получаване на статут на средищно и на защитено училище е в недостатъчния брой ученици в преобладаващата част на населените места в общината и липсата на училища в тях. Случаят с ОУ „Отец Паисий“ в село Ягодина да е със статут на защитено училище, е недостатъчният брой ученици, което налага формиране паралелки със слети класове и с брой на учениците около и под минималния норматив за 10 ученика в самостоятелна паралелка. В тях се обучават и ученици от близки села, в които няма действащи училища.

За решаване на законовото право за осигуряване на условия за образование, местната власт на община Борино е създала съответната организация за обхващане на



децата в ученическа възраст от населените места без действащи училища. Това се постига чрез ученически пътувания към съответните средищни училища.

Броят на пътуващите ученици към средищните училища през учебната 2019/2020 г. е малък. В СУ „Н.Й.Вапцаров“ в с. Борино от общо 122 ученика – 5 са от други населени места, а в ОУ „Отец Паисий“ в село Ягодина от общо 15 ученика – 2 са от други населени места

За учебната 2019/2020 година на територията на общината са определени съответни маршрути за ученически пътувания, обслужвани от общо 2 училищни автобуса. Капацитетът на автобусите (брой места) е съобразен с броя на пътуващите ученици по съответния маршрут. Разписанията на маршрутите отчитат времето на започване и завършване на учебния процес.

Професионално образование

На територията на общината не е застъпено Професионално образование. Учениците изявили желание за професионално образование се учат в професионалните гимназии в съседните общини.

Състояние на материалната база

Провежданата от местните власти политика в областта на образованието включва и мерки за осигуряване на инвестиции за подобряване материалната база на училищата и на детските заведения. Оценките за състоянието на училищната база и тази на детските градини е положителна. Наред с ежегодните ремонти по освежаване на класните стаи и останалите помещения в училищата са осъществявани и дейности по подобряване на физическите качества на образователната инфраструктура.

В анализирания период са осъществени дейности по подобряване на материалната база на образователните институции.

Училищата в общината са с много добра материална база. Освен класни стаи, училището разполага и с кабинети по различни предметни области. Модерна е и спортната база.

Обобщената констатация за състоянието на материалната база на образованието е, че тя е в добро физическо състояние за провеждане на качествен учебно-възпитателен процес.

ПРИОРИТЕТ: Здравеопазване

Здравеопазването в община Борино и лечебните заведения, свързани с него са представени от доболничната помощ и от звено за бърза и неотложна медицинска помощ. Доболничната първична медицинска и стоматологична помощ са с изразен локален (в границите на общината) характер, а и специализираната доболнична помощ също е с



общинско значение. Здравеопазването в общината се финансира основно с публични (бюджетни и по линия на НЗОК) средства.

Видове лечебни заведения по нива на обслужване - Здравна служба с.Борино - Зъболекарски кабинет с.Борино - Лекарски кабинет с. Ягодина - Лекарски кабинет с. Буйново - Лекарски кабинет с. Чала - Лекарски кабинет с. Кожари,

Село Борино разполага с модерна здравна служба, чиято сграда е ремонтирана по програма "Фар BG 2005/017.353-01.03.12" по схема за предоставяне на безвъзмездна финансова помощ "Подобряване състоянието и интеграция на малцинствените групи в неравностойно положение със специален фокус върху ромите". В сградата ѝ се намират кабинетите на двама общопрактикуващи лекари и един зъболекарски кабинет. В рамките на общината общопрактикуващите лекари по дентална медицина са 3-ма. Община Борино притежава една линейка, получена като дарение от Българския червен кръст (БЧК). Издръжката на медицинския автомобил е поета изцяло от общината. Идентифицира се голяма необходимост от медицински автомобили за спешна помощ, които да обслужват Община Борино. Инфраструктурата на здравеопазването в община Борино е представена само от обекти на болничната лечебна и стоматологична помощ. Това е функция от малкия брой на населението на общината. Болничната помощ се осъществява в самостоятелни амбулатории за индивидуални практики за доболнична и стоматологична помощ. Броят им е определен с Областната здравна карта и е съобразен с приетия норматив за минимален брой на пациентската листа Първичната медицинска помощ се осъществява от 2 общопрактикуващи лекари, Първичната стоматологична помощ е организирана в 3 амбулатории за първична осъществяване в амбулаториите в посочените села на общината са организирани в индивидуални практики и се обслужват от общопрактикуващи лекари и от стоматолог. От направения преглед на състоянието на здравеопазването в общината могат да бъдат изведени следните изводи: • Основният проблем пред удовлетворяването на нуждите на населението от малките населени места от здравни грижи е свързан с отдалечеността от специализирани болнични заведения. • Изведените проблеми поставят на преден план необходимостта от извършване на ключови структурни промени, водещи до концентрация на усилия и ресурси върху: промоция на здравето и повишаване на здравна култура у населението; превенция и профилактика на болестите; оптимизация на здравната инфраструктура и модернизация чрез нови технологии и оборудване.

- *Доболнична лечебна помощ*

Основен приоритет в доболничната медицинска помощ е структуриране на общите медицински практики и специализирани практики; сключване на договори с Районната здравно осигурителна каса; оборудване на кабинетите с необходимата апаратура и консумативи; необходимост от квалификация на част от лекарите като общо практикуващи лекари със специалност обща медицина; последваща приватизация на дейности в доболничната дейност.



Доболничната медицинска помощ е функция от броя на населението и неговото разпределение по населени места. Влияние оказва и броят на здравноосигурените лица, както и действащите нормативи за минималния брой на лицата в пациентските листи на общопрактикуващите лекари (ОПЛ). По своите функции доболничната медицинска помощ, организирана на територията на община Борино се диференцира на:

- Първична извънболнична медицинска помощ.
- Специализирана извънболнична медицинска помощ.
- Първична извънболнична дентална помощ.

Лечебните заведения за първична извънболнична лечебна помощ и за първична дентална помощ, на специализирана доболнична помощ са регламентирани като амбулатории, в които осъществяват дейността си ОПЛ, лекарите специалисти и лекарите-дентисти.

Болнична лечебна помощ

На територията на община Борино няма разкрита Многопрофилна болница за активно лечение. Болнична помощ населението получава в Областната МБАЛ „Братан Шукеров“ и в МБАЛ Девин.

- *Спешна медицинска помощ*

Спешната и неотложната медицинска помощ за населението от общината се извършва от филиал на ЦСМП – гр. Смолян. Към филиала е открит спешен кабинет. Част от по-сложните спешни случаи се пренасочват към лечебни заведения в гр. Смолян.

- *Кадрово осигуряване на здравната система*

Нормалното функциониране на здравната система, освен от наличната здравна инфраструктура е свързано и с кадровото обезпечаване с персонал от лекари, стоматолози (лекари дентисти) и медицински специалисти (акушерки, медицински сестри, фелдшери и др.).

Към 2019 г. общият брой на кадрите в здравеопазването на общината е както следва:

- Общ брой на заетите в здравната система – 9.
- Общ брой лекари – 2
 - в т.ч. общопрактикуващи – 2
- Общ брой стоматолози – 3
- Медицински специалисти по здравни грижи – 4

➤ **ПРИОРИТЕТ : ЗАЕТОСТ**

Икономически активно население



В категорията „икономически активно население“ попадат лицата във възрастовата група над 15 години. Техният брой в община Борино към 2019 г. възлиза на 1877 д. Този брой не се променя съществено за последните 5 години. Коефициентът на икономическа активност е 23,07 и е съизмерим със средния за област Смолян – 56,8.

- *Заети / наети лица*

Заетите лица, включват както наетите по трудови взаимоотношения, самонаетите, работодатели. Към 2018 г. общият им брой е както следва:

- Заети в нефинансовите предприятия - 433 д.
- Наети общо нефинансов и финансов сектор (без самонаети и работодатели) – 435 д.

По-подробни анализи на заетите в икономиката на община Борино се съдържат в т. 2.2. – Характеристика на икономиката на община Борино.

Безработни лица. Регистрираните безработни са част от икономически активното население. Безработицата е един от индикаторите за жизнеността на местната икономика.

Към края на 2020 г. безработицата в община Борино може да се илюстрира със следните параметри:

- Общ брой на регистрираните безработни лица – 331 д.
- Безработни лица до 29 д. (младежка безработица) – 19 д.
- Регистрирани безработни с регистрация повече от 1 год.- 150 д.
- Равнище на безработица (%) – 18,15%

Основен индикатор за безработицата е нейното равнище. За 2020 г. тя е със стойност – 18,15%, при средна за страната – 5,6% и за област Смолян – 7,9%.

Дейности по социално подпомагане

В сферата на услугите по социално подпомагане в община Борино тежестта е поставена върху превенция срещу социалното изключване на хората в неравностойно социално положение и на лицата в риск.

По данни на изнесеното звено в община Борино от Регионална Дирекция „Социално подпомагане“ - Смолян, броят на лицата с увреждания в общината към 2019 г. е както следва:

- Брой лица с физически увреждания - 320, в т.ч. деца – 1
- Брой лица с умствени увреждания - 20, в т.ч. деца – няма
- Брой лица с психически увреждания – 6, в т.ч. деца- няма

На територията на община Борино няма социални институции. В 6 годишния период - предмет на анализа, местните власти провеждат политика за социалното подпомагане, което води до развитие на услуги в общността и в домашна среда. Същите са насочени към: подпомагане на целеви групи, нуждаещи се от подкрепа и социално подпомагане. Целта на провежданите социални дейности, освен превенция от изпадане в риск, е да се ограничават възможностите за социалното изключване и изолацията на лицата с физически и умствени увреждания. През анализирания период с разкритите услуги за социално подпомагане се



дава възможност тези лица да останат в тяхната семейна и домашна среда и в среда близка до обичайната.

Услугите, които се предоставят са финансирани по следните програми:

- Механизма „Лична помощ“, Наредба №РД-07-7/28.06.2019г., услугата се предоставя на 22 лица с увреждания;

- Национ. Програма „Предоставяне на грижи в домашна среда“, услугата се предоставя на 60 лица;

- Целева програма „Топъл обяд у дома в условията на извънредна ситуация – 2020 г.“услугата се предоставя на 170 лица.

➤ **Култура и културни институции**

От широкия набор на културни дейности, в община Борино е представена единствено комплексна читалищна дейност. Тя е свързана с културния живот в общината, тъй като се реализира в читалища в 3 от населените места. Село Борино разполага с 1 културен дом с площ – 3000 кв.м., в която се намира местната библиотека с библиотечен фонд от 17 000 книги, читателска зала с капацитет 20 места, кино салон с капацитет от 391 места и други 3 зали с капацитет от 41 места.

Село Ягодина разполага с 1 читалище с площ – 300 кв.м., в която се намира местната библиотека с библиотечен фонд от 7 000 книги.

Село Буйново разполага с 1 библиотека с площ – 30 кв.м., с библиотечен фонд от 3800 книги, в библиотеката се намира салон с капацитет от 160 места.

Основните дейности, развивани в читалищата са:

- библиотечната;
- самодейната ;
- любителското творчество.

Библиотечната дейност е застъпена във всички читалища. С най-богат библиотечен фонд са 2 читалища в с. Борино и с. Ягодина.

Таблица 8. СПИСЪК И КАПАЦИТЕТ НА ЧИТАЛИЩАТА ПО НАСЕЛЕНИ МЕСТА В ОБЩИНА БОРИНО

Име на читалищата	Населено място	Капацитет (бр. места в салони, площ, библиотечен фонд)	Състояние на сградния фонд
ЧИТАЛИЩЕ - "ОБНОВА -1939"	с. Борино	391 места, 3000 кв.м. площ, 17000 бр. библиотечен фонд	Добро състояние
ЧИТАЛИЩЕ - "СВЕТЛИНА -1954"	с. Ягодина	160 места, 300 кв.м., 7000 бр. библиотечен фонд	Добро състояние
НЧ "Нов Живот-1956"	с. Буйново	30 кв.м.,3800 библиотечен фонд, салон - 160 места	Добро състояние



Източник: ОБЩИНА БОРИНО

➤ **Спорт и спортна инфраструктура**

- Спортни клубове

Към настоящия момент няма регистрирани спортни клубове на територията на община Борино.

- Спортни обекти

Спортните обекти, намиращи се на територията на общината са представени основно от Училищна спортна база, която включва основно физкултурните салони в училищата и спортни площадки в училищните дворове.

Основните спортни обекти в общината с данни за капацитета им са показани в таблица 25.

Таблица 9. ТЕРИТОРИАЛНО РАЗПОЛОЖЕНИЕ НА ИНФРАСТРУКТУРАТА НА СПОРТА В ОБЩИНА БОРИНО – 2020 Г.

Населено място	Вид на обекта	Капацитет (площ, бр.места)	Физическо състояние
Училищна спортна база (физкултурни салони, игрища, спортни площадки)			
Училище	Вид на обекта	Площ	Състояние на обекта
СУ “Н.Й. Вапцаров“	Физкултурен салон	300 кв. м.	мн. добро
	Спортна площадка	180 кв.м.	мн. добро
	Вътрешен двор	650 кв.м.	мн. добро
ОУ “Отец Паисий“	Физкултурен салон	30 кв.м.	добро
	Вътрешен двор + Спортна площадка	200 кв.м	добро

Източник: ОБЩИНСКА АДМИНИСТРАЦИЯ – БОРИНО

Инфраструктурно развитие, свързаност и достъпност на територията

Транспортна инфраструктура

Община Борино, намираща се в югоизточните части на Западните Родопи, притежава типични черти за Родопските райони по отношение на изградената вътрешна инфраструктура и връзките и със съседните региони. Топографските особености се отличават със силно пресечен релеф в по-голямата част от територията, като по този начин затрудняват и ограничават развитието на транспортната инфраструктура. Основната част



от пътните връзки са изградени по протеженията на естествено образувани долини. Посредством споменатия подход, използвайки естествените образувания на реките и потоците, се постига оптимално решение по отношение на необходимостта от изграждане и поддържане на инфраструктурни съоръжения.

Съгласно чл. 3 (1) на „Норми за проектиране на пътища 2000” (НПП2000) основните транспортни характеристики и експлоатационни показатели на пътищата се определят в зависимост от класа на пътя, неговите функции в пътната мрежа и характера на терена. В границите на община Борино съгласно НПП2000 пътната мрежа е представена от следните класове пътища: • III клас – от РПМ; • местни – общински. Община Борино е разположена в Югозападна част на Родопския масив в област Смолян, Южен централен район за планиране. На юг тя граничи с Република Гърция, на изток с община Девин, на север с община Батак, а на запад с община Доспат. Територията заема от 5.42 % област Смолян с площ 173 204 дка като селскостопанския фонд обхваща 54 115 дка или 31%, като от тях 4 300 дка са ниви, 7 000 дка – ливади и около 8 000 са мери и пасища. Транспортно-комуникационна система Категорията на изградената пътна мрежа в общината е ниска. Липсват пътища първи и втори клас. Има един третокласен път III-197 Гоце Делчев – Сатовча – Доспат – Борино – Тешел – Настан – Девин, от км 67+090 до км 77+828. На територията на общината има 80 км пътища III и IV клас и местни пътища. Общината стопанисва и поддържа 32 км четвъртокласен път и 30 км местни пътища. Областно пътно управление - гр. Смолян поддържа 10,728км републиканска пътна мрежа на територията на Община Борино, част от път III-197 Гоце Делчев – Борино- Девин. Категорията на пътищата на територията на Община Борино е ниска. Село Борино се намира на 100 км от Пловдив на пътя Пампорово – Девин – Доспат. Железопътен транспорт на територията на общината няма. За всички видове превози се използва автомобилен транспорт. През Борино минава основният път в южната част на Родопите от Смолян и Девин за Доспат, Гоце Делчев, Батак и Велинград.

Общинска пътна мрежа

Местните пътища в рамките на община Борино са подразделени в категории от 1÷2. Категорията отразява транспортното значение на пътя за икономическото и социалното развитие на общината, съпоставено със средните за страната оценки за значимост на един общински път. Категорията на един местен общински път се формира на базата брой на жителите в населените места, през които пътят преминава; брой курсове на организирания превоз; характер на обекта, към който пътят обезпечава връзка – административен център, производствено предприятие, туристически обект от местно или национално значение, връзка за достъп до друг вид транспорт и т.н. начин на използване на пътя-сезонно, постоянна връзка, дублираща връзка за скъсяване на разстоянието; Числото на категорията (1 или 2) е включено в номерата на пътя.

Местните пътища от трите категории са както следва:

- 1-ва категория местни пътища: SML1031 /III-197, Борино – Тешел/ – Буйново – Кожари SML1032 / SML1031, Тешел – Буйново / – Ягодина;
- 2-ра категория местни пътища: SML2030 /III-197/ Борино – Чала



Републиканска пътна мрежа

Републиканската пътна мрежа на територията на общината се формира от Път III-197 Гоце Делчев – Сатовча – Доспат – Борино – Тешел – Настан – Девин, от км 67+090 до км 77+828. Общата дължина на пътя е 92,100 км, 10,738 км от които са разположени в границите на община Борино.

Инженерна инфраструктура

➤ *Водоснабдяване*

Питейно-битовото водоснабдяване на община Борино се осъществява основно от подземни води чрез изградените каптажи, водохващания и шахтови кладенци. Те имат изминал период на експлоатация повече от 20-25 години. Към момента водоснабдителната система на Общината разполага със следните водоизточници за питейно-битови нужди виж следващата таблица. Подаденото водно количество към населените места, попадащи в територията на Общината е видно от таблицата. Средногодишното подавано водно количество през последните години възлиза на около 210 хил. м3. Тази водна маса формира водоснабдителна норма от порядъка на 170 л/ж./ден, която при един допустим размер на загубите на вода и нормално функциониращи водопроводни съоръжения и ВВМ би следвало да е достатъчна за покриване на нуждите от питейна вода за Общината. По аналогичен начин стои и въпросът с водоснабдяването на общинския център с. Борино.

На територията на община Борино функционират две пречиствателни станции за питейни води, а именно: ПСПВ за водоснабдяване на с. Чала, пречистващо водите от речно водохващане от р. Добролайски соват и ПСПВ за водоснабдяване на с. Ягодина, пречистващо водите от водохващане на р. Аджеларска.

Всички води се подават към консуматорите след съответно обеззаразяване (основно с хлорни реагенти). Водоснабдителни системи Основните водоснабдителни съоръжения, обслужващи територията на община Борино представляват на практика локални водоснабдителни системи, обслужващи поотделно всяко селище. Това са:

- Водоснабдителна система „Борино“, обслужваща консуматорите от територията на с. Борино, като водоснабдяването се осъществява по комбиниран начин (помпено и гравитачно). Помпеното водоподаване се осигурява от шахтовите кладенци на територията на община Доспат, откъдето чрез ПС „Караджа дере“ водата се подава към напорния резервоар 500 м³ ;

- Водоснабдителна система „Чала“, при която водоснабдяването е помпачно от речното водохващане на р. „Добролайско соват“ и гравитачно от каптажи „Майката“ и „Салханица“. Водата от всички водоизточници се включва в напорния резервоар 100 м³ и оттам се подава към селищната водопроводна мрежа. Изграден е контраводоем с обем 250м³ свързан с резервоара с обем 100м³ за допълване при по- голямо потребление.

- Водоснабдителна система „Ягодина“, при която водоснабдяването се осъществява основно по гравитачен начин от изградените каптажи и речно водохващане на р. Аджеларска. Тук е изградено пречиствателно съоръжение. Само от каптаж „Ягодина“



водата се препомпва към резервоара 100 м³ ;

- Водоснабдителна система „Буйново“, където водоснабдяването е реализирано по гравитачен начин, като водата от водоизточниците се събира в напорния водоем 200 м³ ;
- Водоснабдителна система „Кожари“, при която водоснабдяването е гравитачно, като всички водни маси се подават към резервоара 50 м³ .

За осигуряване подаването на вода към населените места от водоснабдителните системи са изградени следните помпени станции : ПС „Караджа дере“ за водоснабдяване на с. Борино, ПС „Чала“ и ПС „Ягодина“ за водоснабдяване на с. Ягодина.

Резервоари Във водоснабдителната схема на община Борино функционират 11 броя резервоари. Общият обем на напорните резервоари възлиза на 1 640 м³ . Този обем (при приспадане на противопожарните обеми) е достатъчен за покриване на максимално часовата консумация на потребителите на питейна вода.

Водопроводни мрежи и преносни водопроводи Водопроводните мрежи и външните довеждащи водопроводи са изградени основно в периода 1960-1990 г. с тръби от различни видове материали. С най-голям дял са най-вече азбестоциментовите и отчасти стоманените тръби. В последните години във ВВМ на с. Борино са положени и тръби ПЕВП. Водопроводите са амортизирани, с висока степен на аварийност и формиращи значителни загуби на вода (за цялата водоснабдителна система загубите са от порядъка на 50%). Голяма част от ВВМ е от поцинковани тръби с диаметри под нормативно изискуемите. Общата дължина на водопроводите възлиза на около 45 км, от които около 28 км са вътрешна водопроводна мрежа и 23 км външни водопроводи. Към водопроводните мрежи са налице и всички останали водопроводни съоръжения към водоснабдителните системи, а именно: шахти за СК, въздушници, изпускатели, измервателни устройства.

Проблемите с ограничените водни ресурси за ПБВ с ярко изразени годишни колебания отчасти се дължат и на изсичане на широколистните гори и замяната им с широколистни дървесни видове, както и неправилното стопанисване на горските масиви довежда и до увеличаване в някои случаи на повърхностния отток, който е силно ерозивен, а в същото време захранването на подземните води е недостатъчно

➤ **Канализация**

По данни на „ВиК“ ЕООД – Смолян от водния оператор се експлоатира частична канализация на селата Борино и Ягодина. По сведения на община Борино (ОПР) и в петте села на Общината е налице вътрешна канализационна мрежа, изградена от бетонови тръби с диаметри от 100 до 500 мм. Мрежата е заустена директно в реките (деретата) или в локални септични ями. Изградена е ПСОВ в с. Буйново. По населени места изградената канализация е както следва: Борино – 10 500 м; Чала – 3 000 м; Ягодина – 3 500 м; Буйново – 1 310 м и Кожари – 182 м. Липсата на цялостно изградена канализация в общината представлява екологичен риск за околната среда при замърсяване на почвите, подземни и повърхностни води, застрашаване развитието на биоразнообразието и цялостното устойчиво развитие на екосистемата в района.

➤ **Енергоснабдяване**

Електроснабдяването на община Борино се осъществява от националната електроенергийна система на страната посредством една трансформаторна подстанция



110/20 kV, разположена на територията на общината. Поддържането на електроразпределителната мрежа (20 kV) и съоръженията към нея на територията на община Борино, както и електроснабдяването, се осъществява от „EVN България“ (собственик на съоръженията). Електрифицирани са всички населени места на територията на общината, като липсват такива с режим на тока. Електроразпределението се осъществява от 43 трафопоста (20/0,4 kV). Всички населени места в община Борино са електрифицирани. Основните проблеми, свързани с електроснабдяването на общината, са: възрастовата структура на някои от основните мрежи и съоръжения, които се нуждаят от подмяна и ремонти и аварийните ситуации при неблагоприятни климатични условия. Изисквания за сервитутни отстояния от трасета и съоръжения на електроснабдителната инфраструктура. Извадка е направена от действащата нормативна база.

➤ *Телекомуникации*

Далекосъобщителната мрежа в община Борино обезпечава населението с достъп до: телефон (фиксиран и мобилни абонати), интернет и телевизия.

Поддръжката и експлоатацията на мрежите и съоръженията в територията се осъществява основно от три национални мобилни оператора: „БТК“ ЕАД, „А1“ ЕАД и „Теленор България“ ЕАД.

„БТК“ ЕАД е единственият оператор с изградена телефонна кабелна мрежа за обслужване на населението в общината. Той предлага фиксирани телефонни услуги (при 100% степен на цифровизация) на територията на цялата община.

Всички оператори предлагат две основни мобилни услуги: мобилен телефон (по GSM технология) и мобилен интернет (по UMTS технология). По предоставени от „Мобилтел“ ЕАД данни:

- GSM покритието обхваща 96,9% от територията и 99,95% от населението на община Борино;
- UMTS покритието обхваща 89% от територията и 99,93% от населението на община Борино.

Това означава, че почти цялото население на общината е обезпечено с мобилен достъп до телефон и интернет. Извън обхвата на операторите остават единствено отделни зони в южната и западната високопланински части на общината.

Кабелен достъп до интернет (по ADSL технология) се предлага единствено от „БТК“ ЕАД и то само в общинския център – село Борино.

„БТК“ ЕАД предлага телевизионна услуга по сателитна технология Direct to the Home TV (DTH TV), в обхват 100% от територията на общината.

Операторите не са заявили други инвестиционни намерения за изграждане на допълнителни обекти на телекомуникационната инфраструктура на територията на община Борино в обхват до 2027г.



Анализ на състоянието на селищата мрежа и на жилищния сектор

Селищна мрежа – функционална и типологична характеристика на населените места

По своя генезис селищната мрежа на община Борино не се отличава от начина на възникване и развитие на селищата в някои от източните и западните части на Родопите. Тя е с пръснат характер и включва голям брой селища, повечето от които в миналото имаха статут на махали. С приемането на Закона за административно-териториалното устройство през 2015 г. махалите получиха статут на села. Генезисът на бившите махали в Западните Родопи е свързан с икономически причини – недостиг на обработваеми земи и силно пресечен релеф.

Повечето от населените места в общината попадат в пояса с надморска височина 700 - 999 м.

В структурата на селищната мрежа са се формирали и населени места от т.нар. „купни“ селища, които са със средищен характер.

В сега действащия *Класификатор на населените места в Р. България* на територията на община Борино са включени общо 5 населени места, от които и петте са села. За състоянието на селищната мрежа представя дава показателят „гъстота на селищната мрежа“, изразена чрез брой на селищата на 100 км² от територията на общината. За община Борино този показател е 5,85 д/км², при среден за област Смолян – 7,5, а за страната – 7,4 селища на 100 км².

Типологичната характеристика на населените места в общината се определя на основата на различни критерии, а именно:

- Демографски критерий – брой на населението.
- Административен статут – вид на населеното място и административни функции.
- Обслужващи функции и др.

В таблица 26 са посочени типа и категорията на населените места към 2019 г.

Таблица 10. ТИПОЛОГИЧНА ХАРАКТЕРИСТИКА НА НАСЕЛЕНИТЕ МЕСТА В ОБЩИНА БОРИНО

Населени места	Брой население 2019 г.	Вид категория		
		градоустройство	функционална	адм. статут
Общ. Борино	3235	много малка община	4	-
с. Борино	2364	Големи села	4	Община
с. Ягодина	376	Малки села	5	кметсво
с. Буйново	286	Малки села	6	кметсво
с. Кожари	66	много малко село	8	км. наместн.
с. Чала	143	много малко село	8	км. наместн.



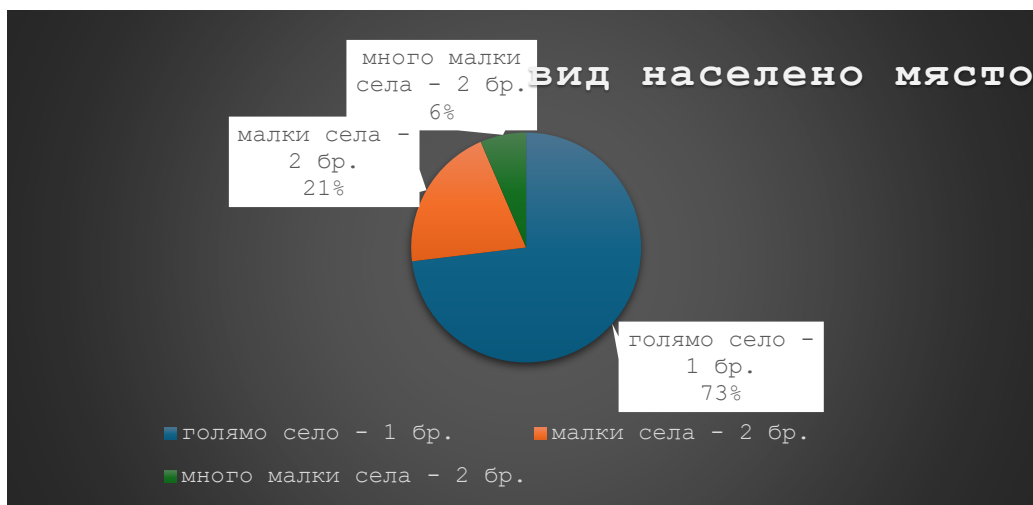
По отношение на *демографския критерий – брой на населението*, се прилага, нормативно определената т.нар. „*градоустройствена категория на населените места*“. По този критерий населените места в общината попадат в следните групи:

- Много малки села (до 250 д.) – 2 бр.
- Малки села (от 251 до 1000 д.) – 2 бр.
- Средни села (от 1000 до 2000 д.) – 0 бр.
- Големи села (до 10000 д.) -1 бр.

Графична представа за разпределението на броя на населените места по градоустройствената категория дава *фиг.9*.

По *административен статут* населените места в общината попадат в три групи:

- Център на община – с. Борино.
- Кметства – 2 села.
- Кметски наместничества – 2 села.



Фиг. 3. ГРАДОУСТРОЙСТВЕНА КАТЕГОРИЯ НА НАСЕЛЕНИТЕ МЕСТА

Критериите за административния статут на населените места са нормативно определени – като критерият е отново демографски: за кметство – минимален брой население 250 д. и за наместничество – до 250 д. .

Функционалната категоризация също е нормативно определена. Населените места от общината попадат в следните категории:

- Категория 4 – 1 населено място (с. Борино).
- Категория 5 – 1 населено място (с. Ягодина).
- Категория 6 - 1 населено място (с. Буйново).
- Категория 8 – 2 населени места (с. Чала, с. Кожари).

КАТЕГОРИЯ НА НАСЕЛЕНИТЕ МЕСТА

Опорни обслужващи центрове. Една от важните селищни функции на населените места е обслужващата. Тя е свързана с функционирането на определен вид обслужващи обекти – на образованието, здравеопазването, културата, местното самоуправление, вероизповеданията. Критерий за разкриване на съответните обслужващи обекти е

Обитаването, като една от основните селищни функции е свързано и със състоянието на жилищния сектор. Анализите и оценките на този сектор включват оценка на количествените показатели и качествена характеристика на жилищата.

Застрояването е с малка височина (до 10m). Изключение правят няколко колективни жилищни сгради в общинския център. За всички населени места в общината има регулационни планове, като те в по – голямата си част са приложени. Преобладават сгради от типа на масивната конструктивна система. Архитектурата на жилищните и обществените сгради е типична за средата на XX век, когато са изградени повечето от тях: без специфични особености, което е причина за сравнително безличния характер на селищната среда. Липсват обекти от епохата на Възраждането, които да внесат специфичен архитектурен образ на селищата.

Изводи

- Селищният облик на общинския център е резултат от комплексното въздействие на селскостопанските функции.
- Обликът на останалите села е резултат от земеделските им функции селищно устройствените принципи от средата на XX век.
- Селищната мрежа е стабилизирана, тя включва общинския център и още 4 села.
- Водещите административни функции на с. Борино се изразява в организиращото му влияние в сферата на определени обслужващи функции в границите на общината.
- Сградният фонд в селата е масивен, в по-голямата си част морално остарял и в недобро физическо състояние.

Територията на община Борино се намира в Южен централен район на планиране NUTS 2, част от административните граници на област Смолян NUTS Според закона за административно-териториално устройство на Република България Община Борино е „пета“ категория община и в териториалната ѝ структура са включени урбанизирани селищни структури. Селищната мрежа е с дисперсна структура (равномерно разположени населени места на териториалната структура) с относително добри комуникационни връзки с общинския център. Населени места, които са села попадат в категорията – малки и много малки с изключение някои селища. По отношение на функционалната категоризация на населените места от общината, те попадат от 5 до 8 категория. Категоризацията е резултат от отчитане на комплекс от разнообразни критерии и показатели – брой на населението, икономическа характеристика, изграденост на обслужващи обекти и много други.

Жилищният фонд е изграждан съобразно потребностите на населението. Съпоставката на данните за 2011 г. за броят на жилищните сгради и на жилищата в тях показва, че в общината преобладават еднофамилните жилищни сгради. Друга съпоставка между данните за броя на жилищата и общата полезна площ на жилищата, която към 2014г. възлиза на 93 203m² показва, че средната площ на 1 жилище е 63,79m².

Значителен е броят на необитаемите жилища. По населени места броят на необитаемите жилища варира в твърде широки граници. Това на практика е свободен жилищен фонд, който при определени обстоятелства може да се използва по предназначение – или за постоянно обитаване, свързано с бъдещото развитие на туризма от лица заети в този сектор, или като второ жилище за хора от други части на страната.

Ефективна жилищна площ



Един от акцентите на аналитичните проучвания на жилищния сектор е върху размера на жилищната площ и дялът му от наличната полезна площ на жилищата. Като абсолютни величини тези показатели имат информационен характер, но отнесени към броя на населението показват какъв е неговият жилищен стандарт. За да се установи какво е

➤ **Количествени параметри на жилищния сектор**

Анализът на обитаването има социално-икономически характер, който изследва характеристиката на жилищата и на жилищните сгради, в които те са разположени и постигнатите нива на жилищно задоволяване. Функционалната система “Обитаване” е с изключително важно значение при устройственото планиране на населените места, тъй като изисква значителни пространствени ресурси. От друга страна, количествените параметри на жилищния фонд формират стандарта на населението по отношение на задоволяването му с жилища и жилищна площ.

Жилищният фонд в населените места от община Борино е създаван в продължение на много десетилетия и той носи белезите на времето, в което е изграждан. За целите на жилищния фонд се оценява със съответните количествени параметри и качествените характеристики на жилищата.

- *Жилища*

Важен показател за количествена оценка на жилищния сектор е броят на жилищата. Към 2019 г. броят на жилищата в община Борино е 927.

През периода 2014-2019 г. се наблюдава увеличаване на жилищната площ и броя на жилищата. Прави впечатление, че площта на кухните намалява значително. За последните две години има уеднаквяване на показателите. Може да се направи анализ и да се определи жилищният стандарт на населението в общината на база жилищната квадратура на жител. Средната жилищна площ на 1 обитател за община Борино към 2014г. е 16,1m², а за 2015 г. – 25,84m², за 2016г. – 26,31m², за 2017 и 2018г. е 27,03 m². Това е свързано с намаляване на населението увеличаване на жилищната площ. Важен параметър на площта в жилищата е да се отчита и съотношението между общата полезна площ на жилищата и “чистата” жилищна площ. Анализирания данни показват, че за изминалия 10 годишен период са налице съществени промени в съотношението между общата площ на жилищата и чистата жилищна площ. Тези съотношения варират в границите на увеличение на “чистата” жилищна площ с около 11-12%, което се обяснява с прилагането на действащите норми при проектиране на жилищните сгради.

ОБЩИНА БОРИНО		
Показател	Мерна единица	2018
<i>Жилищни сгради</i>	брой	927
<i>По материал на външните стени на сградата</i>		
<i>Панели</i>	брой	13
<i>Тухлени</i>	брой	558
<i>Други</i>	брой	356
<i>Жилища</i>	брой	1461
<i>по брой на сайте</i>		



Едностаини	брой	41
Двустаини	брой	278
Тристаини	брой	463
Четиристаини	брой	389
Петстаини	брой	110
С шест и повече стаи	брой	180
Полезна площ	Кв.м	121838
Жилищна	Кв.м	93203
Спомагателна	Кв.м	20212
Площ на кухни	Кв.м	8423
Въведени в експлоатация новопостроени жилищни сгради		
Сгради	брой	-
Жилища	брой	-
Полезна площ	Кв.м	-
В т.ч. жилищна	Кв.м	-

Основните показатели по които се правят количествени оценки на жилищния фонд на община Борино са: брой жилища и площ на жилищата (полезна и жилищна). Количествените оценки за жилищата са базирани на данни на НСИ от преброяването. На фона на очертаната неблагоприятна демографска тенденция за намаляване броя на населението изградените нови 4 жилища.

От таблицата става ясно, че най-много са тристаините жилища за 2018г.- 463 на брой следвани от четиристаините жилища - 389. Най-малко на брой са едностаините 41.

Структура на жилищата по брой на стаите.

В общината преобладават жилищата с повече от три стаи. В структурата на жилищата в общината за 2019г. преобладават многостаините (с 3 и повече стаи) жилища. Техният брой е 463 от общо 1461 жилища, или 31,69% от всички налични. Малките едностаини жилища са 2,8%. Основни изводи от характеристиката на състоянието на жилищния фонд: В общината е налице значителен брой на необитаеми жилища, част от които са с лоши качествени характеристики. В структурата на жилищата по показателите площ на 1 жилище и брой на стаите в жилищата с висок дял са средните жилища – с 2-4;

Структурата на жилищата по броя на стаите в тях, представена като относителни дялове за общината и за гр. Борино е представена графично на фиг.12.





Фиг.5. СТРУКТУРА НА ЖИЛИЩАТА ПО БРОЙ НА СТАИТЕ В ОБЩИНА БОРИНО – ОТНОСИТЕЛЕН ДЯЛ (%) 2018 Г.

Посочените данни за структурата на жилищата по показателя „брой на стаите“ показват, че масово срещания тип жилище както в селата, така и в общинския център е с 2 и 3 стаи.

По населени места, анализите показват, че многостайните жилища са по-често срещани в по-малолюдните населени места. Обяснението за това е, че тези жилища са изградени когато обитателите на едно домакинство са били повече на брой и това е налагало да се строят жилища с повече стаи.

По *форма на собствеността* жилищният сектор в общината не се различава съществено от тази в страната. Основната част от жилищата са частна собственост. Такива са 1457 жилища (99,73% от целия жилищен фонд в общината). Държавна и общинска собственост са 4 жилища, а частна собственост на юридически лица – 9 жилища.

Жилищният фонд е изграждан съобразно потребностите на населението. Съпоставката на данните за 2018 г. за броя на жилищните сгради и на жилищата в тях показва, че в общината преобладават еднофамилните жилищни сгради. Друга съпоставка между данните за броя на жилищата и общата полезна площ на жилищата, която към 2018г. възлиза на 93 203m² показва, че средната площ на 1 жилище е 63,79m².

Значителен е броят на необитаемите жилища. По населени места броят на необитаемите жилища варира в твърде широки граници. Това на практика е свободен жилищен фонд, който при определени обстоятелства може да се използва по предназначение – или за постоянно обитаване, свързано с бъдещото развитие на туризма от лица заети в този сектор, или като второ жилище за хора от други части на страната.

Ефективна жилищна площ



Един от акцентите на аналитичните проучвания на жилищния сектор е върху размера на жилищната площ и дялът му от наличната полезна площ на жилищата. Като абсолютни величини тези показатели имат информационен характер, но отнесени към броя на населението показват какъв е неговият жилищен стандарт. За да се установи какво е развитието на жилищния фонд в общината се съпоставят някои обобщени данни по основните показатели за периода между двете последни преброявания.

Важна особеност в характеристиката и оценките на жилищния фонд е, че всичките анализи са за целия наличен жилищен фонд. В него са включени както обитаемите, така и наличните, но необитаеми жилища.

Изводи за състоянието на селищната мрежа и жилищния фонд

- Териториалната структура на селищната мрежа е типична за Родопите - включваща много на брой, но малолюдни населени места. Това е резултат от съвкупното влияние на икономическия и на природния фактор върху селищното развитие в тази част на Родопите.
- Независимо от разпокъсания характер на селищната мрежа са създадени условия за функциониране на редица дейности с обслужващ характер чрез дейността на обекти на бюджетните услуги – училища, лекарски практики, административни услуги и др.
- Ежегодно с общинските бюджети се осигуряват средства с инвестиционен характер за етапно подобряване качествата на публичните елементи на селищната среда. За целта се използват и възможностите за привличане на финансов ресурс от външни източници – действащи Оперативни програми, от други публични фондове и др.
- Политиката на местните власти е да стимулират развитието на системата от опорни центрове в селищната мрежа, в които са локализирани обслужващи обекти с масов и ежедневно възникващ характер. Тяхното съществуване и функционирането им като първични обслужващи центрове осигурява доближаването на бюджетните услуги до населението от съседните по-малки населени места.
- Преобладаващият тип жилищни сгради са от типа „еднофамилни“, като не са малко и многофамилните сгради и то основно в общинския център и по-големите села в общината.
- Налице е недостиг на общински жилища, което затруднява политиката на общината за настаняване на картотекирани лица (крайно нуждаещи се и социално слаби граждани – без собствено жилище) в общински жилищен фонд.



- Жилищата са с различен брой стаи – като е висок делът на тези с 2 -3 и повече стаи. Нисък е и средния брой на обитателите на 1 жилище, което е резултат от демографското състояние.
- Стандартът на обитаване, изразен с показателя „жилищна площ на обитател“, е в границите на нормативно необходимия.

ПРИОРИТЕТ: Върховенство на закона и недискриминация

В Община Борино не се допуска двоен стандарт в прилагането на действащото българско законодателство по отношение на ромите и всички уязвими групи. Утвърждаване на толерантни междуетнически отношения чрез всички форми, вкл. и спорт. Насърчаване равнопоставеността между жените и мъжете и осигуряване на предпоставки за успешна реализация и нова социална роля на ромската жена. В Община Борино не се допуска дискриминационно отношение, поради което няма постъпили или регистрирани жалби за нарушаване на общодопустимите правила и норми.

След направен анализ на ситуацията в общината, се констатира, че нито едно от тях не може да се квалифицира като потенциално рисково. Като най-съществен проблем по отношение спазването на обществения ред, може да се посочи нарушенията на тишината, предимно през летния сезон.

Резултатите, постигнати по приоритетни области са показателни са положените усилия на институции и организации през 2025 г. Постигането на устойчивост е приоритет в работата на Общинския съвет за сътрудничество по етническите и интеграционни въпроси при община Борино. Наред с постигнатото съществуват и проблеми, касаещи някои приоритетни области. За ефективно справяне са необходими конкретни мерки в процеса на приобщаване. Детайлизирането, конкретизирането и осъществяването на практически действия е задължение на институциите и организациите за реализиране на общинската политика по отношение на етническите и интеграционните въпроси.

Към момента, като проблем в приоритет Върховенство на закона и недискриминация се очертава:

- Недостатъчно толериране на жената от мъжа в ромските общности;
- Бедност, лоши жилищни условия, безработица, неграмотност и други.
- Допускане на децата от родителите да просят;

Като конкретни дейности за решаване на преодолимите проблеми могат да се отбележат следните цели:

- Укрепване на междуинституционалната координация за ефективно прилагане на политиките за интеграция на ромите;
- Повишаване на административния капацитет и чувствителността на служителите и управленския състав на администрацията на всички нива по отношение правата на малцинствата, въпросите на недискриминацията и общуването в мултиетническа и мултикултурна среда, повишаване на уменията им за формулиране и прилагане на политики за интеграция на ромите. Недопускане на двоен стандарт в прилагането на законите на държавата по отношение на ромите.
- Утвърждаване на толерантни междуетнически отношения чрез всички форми, включително и спорт;
- Насърчаване на равнопоставеността между жените и мъжете и осигуряване на предпоставки за успешна реализация и нова социална роля на ромската жена; 18



- Засилване на работата в общността, особено с деца и младежи, с цел формиране на социални умения за избягване на рискове, създаване на условия за развиващи капацитета дейности и увеличаване на възможностите за социализация;
- Работа с родители по програми как да отглеждат и възпитават децата за да се развиват заедно с връстниците си и недопускане на децата да просят;

Извод:

Ситуацията в община Борино през 2025 г. показва, че въпреки последователната политика на местната власт за недопускане на дискриминация и двойни стандарти, остават значими предизвикателства, свързани с прилагането на принципите за върховенство на закона, равнопоставеност и ефективно социално включване на представителите на уязвимата общност. Проблеми като ниската образование, бедността, ранното отпадане от училище, ранните съжителства, лошите жилищни условия и ниската родителска ангажираност не се явяват пречка за поддържането на устойчив интеграционен процес. Наблюдава се и затруднена мотивация сред част от родителите от уязвимите групи да поставят образованието на децата си като приоритет, което води до възпроизводство на социалните неравенства и затвърждаване на маргинализацията.

Въпреки активната работа на общината, институциите и неправителствените организации за утвърждаване на толерантни междуетнически отношения, все още съществуват бариери, които забавят ефективното приобщаване на уязвимите групи. Разширяването на социалната дистанция между част от ромската общност и останалото население, обусловено преди всичко от икономически и социални различия, затруднява постигането на реална интеграция. За да бъде преодоляна тази тенденция, е необходимо не само да се прилагат мерки за контрол и спазване на обществения ред, но и да се стимулират процеси на промяна на нагласите, стереотипите и културните модели на поведение, особено сред младите.

Работата на институциите трябва да бъде фокусирана върху дългосрочни решения – устойчиви политики за образование, учене през целия живот, социална подкрепа, овластяване на ромските жени, развитие на младежки програми и превенция на рисковите поведения. Важен елемент е също така укрепването на координацията и сътрудничеството между различните институции и структури, както и системното повишаване на капацитета на служителите за работа в мултиетническа среда.

Успехът на интеграционните политики зависи и от по-широкото участие на общността – както на ромите, така и на неромското население – в местни инициативи, обществени обсъждания и програми, насочени към намаляване на социалното изключване. Популяризирането на позитивни примери, подчертаването на културната идентичност на етническите общности и активното включване на самите роми в процеса на вземане на решения имат ключово значение за изграждане на доверие, взаимно уважение и приобщаване.

ПРИОРИТЕТ : КУЛТУРА И МЕДИИ

Културно-историческо наследство

Материални културни ценности и културни забележителности

Предполага се, че селището е възникнало по време на османското владичество на мястото на юрушка стоянка - периода 1750г.-1800г. Първите писмени данни за селото са от 1842г. В землището му са открити:палеолитно находище, следи от първобитния човек от мустерската епоха и тракийски некропол от 10-11 век, съответно в местностите



Чакмакль, Чакмакльдере и в сегашната местност "Валтата". Една от люлките на европейската цивилизация е планината Родопи. Първобитните хора са живели тук 65 000-60 000 пр. Хр. Първите следи от човешко присъствие в нея /Родопи/ са открити в селото, близо до хижа "Орфей"- кремъчни оръдия на труда.

През есента и зимата енеолитните хора са живеели в пещерите от района. За това свидетелствуват откритите огнища, датиращи от 4 000 - 3000 г. пр. Хр. в Ягодинската пещера и идолната пластика свързана с култа към жената-майка и култа към Слънцето в Харамийската дупка.

От преди II хилядолетие в околностите на с. Борино живее тракийското племе беси. От тях са открити тракийски могили на вр. Турлата и много светилища.

Светилището на Дионис в Родопите и музикалната култура на траките са свързани с името на митичния родопски певец Орфей, покорил със звуците на лирата си ветровете и дивите зверове. Съществува хипотеза, че на връх Виденица се е намирало прочутото в древността светилище на бог Дионис - посещавано от Гай Октавий и Александър Македонски.

От римско владичество са останали много следи - пътища и моста "Кемера". През Борино е преминавал прекия път от Филипополис /гр. Пловдив/ до Гоце Делчев и Македония.

На Балканския п-в през VI в. се заселват славяните, през VII в. прабългарите и заедно с траките създават Българската държава през 681г. От прабългарите се взема името на държавата, от славяните се взема езика- славянски и от траките културното наследство. Всички те изповядват различни религии. За обединяване на народа през 865 г. се въвежда християнството и се утвърждава България като християнска държава. В Родопите християнството се е изповядвало три века преди покръстването, знае се, че Библията е преведена на езика на бесите.

През 1396 г. Родопите попадат изцяло под владението на Османската империя. За това време свидетелствува Средновековния некропол в местността "Джумая дюзю" от X-XIV в., в който първите погребения са християнски, а по-късните мюсюлмански. Според Българо-турската спогодба от 1886 г. Борино остава в турска територия. Върнато е на България по Букурещкия мирен договор през 1913 година. До 1934 г. Борино е носило името Карабулак. Сред населението на селото е наложена легендата за Кара була – в превод от турски език означава черна була /жената в черно или черната вдовица/. Тя дошла в землището на Борино заедно с четиримата си синове от близкото с. Гьоврен. Тук братята създали свои семейства и се разселили, създавайки четири махали в селото. За съжаление за времето преди 1934 година няма запазени сигурни писмени извори за наименованието и развитието на селото. Голяма част от информацията е устна и запазена предимно във фолклора и етнографията.



В с. Борино е живяло само турско население до 1930 г. когато се заселват българи християни от смолянските села Соколовци, Гела, Солища и Стойките. Тук намират по-благоприятни условия за живот и за развитие на овцевъдство. Те купуват имотите на местните турски семейства, които емигрират в Турция. Също така са по-близо до имотите си по Беломорието. След 1945 г. селото продължава да се развива като особен приоритет се дава на инфраструктурата и социално-здравните обекти - училище, читалище. Прокарват пътища. През 1960 г. селото е електрифицирано.

Според предоставената информация от Националния институт за недвижимо културно наследство (НИНКН), НАИМ-БАН и областния регистър на военните паметници в обл. Смолян, недвижимите културни ценности на територията на община Борино са общо 3 броя.

Културното наследство в даден регион е неповторимата комбинация от традиции, ценности и вярвания, фолклор, занаяти и технологии, кухня, произведения на изящни и приложни изкуства, сгради. Обектите на културното наследство са археологически, исторически, архитектурни, етнографски обекти и комплекси, художествени културни ценности, паметници на урбанизма и индустриалното наследство, културния пейзаж, на парково изкуство, нематериални съкровища като занаятчийски технологии, обичаи, вярвания, песенен, танцов, музикален, приказен фолклор.

В района на община Борино е налице значително и характерно за тази част от страната културно и историческа наследство. Земята на територията на общината имат древна история.

Интересни възможности биха могли да бъдат разработвани в няколко насоки, подходящи за оформяне в конкретен туристически продукт:

На територията на община Борино са запазени следните културно-исторически традиции, занаяти, обичаи:

- Традиционен бит и поминък - напр. демонстрации и обучение в старинно тъкане (напр. шиене и плетене на родопски терлици на ръка и на машина, изработване на битови възглавници, одеяла и текстилни пана, плетенето на терлици, възстановяване и други традиционни занаяти, като чепкане, боядисване и влачене на вълна, тъкане на месали, торби и мендили/престилки/на дървен стан и др.), като се използват възможностите/сградния фонд и човешкия ресурс, които предлага фабриката за старинно тъкане в Борино;

- Фестивали, посветени на музиката, изкуството и традициите (традиционни и съвременни) - разработване на серия от събития, които да привлекат разнообразна публика и да използват съществуващи събития или новосъздадени, които отговарят на посочените в методология критерии. Създаването на празници на интересни или емблематични



животински или растителни видове, кулинарни продукти или други типични теми (под формата на „Празник на млечни продукти“) също ще насити културния календар на община Борино и ще спомогне за разнообразяването на предлагането, на публиката и ще генерира приходи за населението под различна форма. В миналото в общината се е провеждало традиционно карнавално шествие в Деня на хумора.

- Религиозни празници – честване на Гергьовден. Друга подобна възможност предлага празнуването на традиционните празници, както и Курбан Байрам и Рамазан Байрам.
- Спортни събития - напр. развиване и разширяване на ежегодно провежданите спортни състезания за традиционния празник на с. Борино.
- Екопътеки - природата на община Борино е подходяща за пешеходни маршрути за всякакви сезони и възраст на изградените екопътеки на територията на общината. За да бъде осигурено равномерното разпределение на екомаршрутите се изисква разработването на нови екопътеки.
- Други атракции - добра идея би било да се използва потенциала на водните площи, които са на разположение – напр. в близост до Борино. Оформянето на терени като място за посещение – платформи за риболов, пейки и беседки, места за пикник - не само на местното население може да привлече и туристи и да обогати предлагането на района. Други подходящи идеи са свързани с пещерния туризъм както и облагородяването на нови необлагодородени пещери в общината, социализиране на подходите към и около нея.
- Интересни обекти могат да бъдат създадени и в различни населени места, които да използват особеностите на релефа - изграждане на маршрути за скално катерене, подходящи за различни възрасти и с различна трудност, виа ферата и др. подобни спортно-ориентирани дейности също биха имали успех сред по-младите посетители на общината.

Въпреки разнообразието от природни и културни ресурси, които са оформени в конкретни туристически продукти, все още на територията на община Борино има неизползвани туристически ресурси, които представляват съществен потенциал за развитието на общината като туристическа дестинация.

Впечатление прави, че акцентът при разработване на туристическите ресурси на територията на общината е поставен върху природните ресурси (разнообразни пешеходни преходи), докато културните все още отстъпват и са по-слабо застъпени. Успешни са опитите за съчетаване на двата типа ресурси в единен туристически ресурс, напр. някои екопътеки, по трасето на които могат да се посетят исторически места, крепости, светилища. Това обаче не е достатъчно и не обхваща останалите налични културни ресурси, като например традиционни празници и обичаи, култови (религиозни) места, традиционни занаяти и поминък.



Недживими културни ценности

Община Борино е район с богато културно-историческо наследство и е разположена в най Югозападна част на Родопския масив в област Смолян, Южен централен район за планиране. Община Борино се намира в Рило-Родопската физикогеографска област, Велийшко-Виденишкия дял на Родопите, Триградския карстов масив. Релефът ѝ се характеризира като планински, силно разчленен и заоблен, с високи билни заравнености, дълбоки речни долини, ждрела и обширни тектонски котловини. Характерни за района са карстовите форми, които са съсредоточени в Триградския карстов район. Родопският карст е особено разнообразен в поречията на Триградска и Буйновска реки. Климатът е умереноконтинентален до преходноконтинентален, като е значително разнообразен и силно повлиян от релефа и близостта на Средиземно море (надморската височина и ортографските прегради, изложението на склоновете, проникването на топли въздушни.

Село Борино е общински административен, културен и икономически център .

Изградена е материална база в сферата на културата в общината, местоположение на културните обекти по квартали, зает персонал в цялата културна инфраструктура – читалища, библиотеки, центрове по изкуства.

Културната инфраструктура на общината се състои главно от 3 народни читалища с библиотеки към тях. Това са „НЧ „Обнова-1939”, "Светлина -1954" и "Нов живот-1956". В тях се помещават и трите най – големи за община Борино библиотеки с приблизителен библиотечен фонд в размер на приблизително 28 000 библиотечни единици .

Персонала в тях е определен в зависимост от отпуснатите субсидирани щатни бройки от Министерството на културата на Република България.

В общината може да се види многообразната материална култура на три етнос-занаятчийски изделия, неповторими по цветова гама и орнамент тъкани, костюми и фолклор, съхранили древни черти. Според Херодот: “Родопа е майка на овце” и това реално отразява основния поминък на населението – овцевъдството, определяйки характерната материална култура. Изработваните на стан от вълна цветни тъкани и костюми са неповторими и зависят от усета на красота и пресъздаване на природата.

В Борино битуват два вида народни носии и тъкани, които са зависели от верската принадлежност - турска и българска.

Турската женска носия се състои от бяла риза бродирана в двата долни края, вълнено тъмно червено горнище наречено сая, многоцветна тъкана престилка, шарени чорапи до коленете и кърпа. Престилката /фата/ и чорапите по орнамент и колорит се отличават. Те са с характерната си цветова гама от черно, жълто и синьо, орнаментика им е предимно геометрична – триъгълници.



Българското население е носител на материалната култура и диалекта на селото, от което се е преселило. От овча и козя вълна те изработват тъкани в естествените тонове на вълната, които се наричат халища /от “халам”- галя, прегръщам/, козяци и диплари.

Запазената и до днес носия от с. Широка лъка е “волненик”-обточен с гайтани и сърма, а от с.Соколовци е “сукман”-полата е украсена с памучна дантела. Материала и за двата костюма е тъмносиня или черна аба. Торбите са с основен червен цвят на едри квадратчета, съдържащи бяло, зелено, жълто, тъмночервено и черно.

Местният фолклор представлява голяма част от историята на с. Борино запазена предимно в песни и танци. За съхраняването и развитието на фолклора на боринци допринасят двата фолклорни състава – Група за автентичен фолклор и Детски танцов фолклорен ансамбъл “Боринче”.

Детско-юношески фолклорен танцов ансамбъл “Боринче”

Детски юношески фолклорен танцов ансамбъл “Боринче” / ДЮФТА/ е създаден през 2000г. Създател, художествен ръководител и хореограф е Севдалина Онбашиева. За кратката си творческа кариера, ансамбълът успява да се утвърди като един от добрите детски ансамбли в страната. В своя творчески път, ансамбълът е участник в много международни фолклорни фестивали и концерти както в страната, така и в чужбина. Основната цел на ансамбъла е да съхранят, популяризират и поддържат живи местните родопски и български традиции, обичаи и фолклор. В репертоара се застъпили танци от всички етнографски области в страната, но преобладават се родопски танци, местни хора и обичаи характерни за родопския край.

ДЮФТА ”Боринче” е танцова формация обединяваща деца от 9 до 19г. разпределени в различни възрастови групи. От януари 2011г. към НЧ ”Обнова” – 1939 стартира новосформираната се танцова формация “Ритъм” към школата по танци. Тя наброява 15 души с очакване, че желаещите да се присъединят към групата, ще се увеличи. През изминалите години интересът, желанието и броя на танцьорите се увеличава и през 2011г. наброява 90 души.

Ансамбълът е носител на много награди:

- 2002г. – Участие в международен фестивал в Унгария – 4 място от 26 страни.
- 2003г. – Участие в концерт гр.Ставро – Гърция.
- 2005г. – Участие в концерт Кушадасъ – Турция.
- 2006г. – Участие в надиграване с местни групи гр. Охрид – Македония.
- 2007г. - Участие в концерт в гр. Римини – Италия.
- 2008г. - Участие в международен фестивал гр. Истанбул – Турция.
- 2010г. - Участие в международен фестивал гр.Бурса – Турция.

Участие и награди в страните:

- Участие в гр. София – “Между Коледа и Нова Година” – НДК, “Надиграване Кръшна ръченица” – НДК – 1 място, купа и награда..



- Участие в концерт гр. Панагюрище.
- Участие в международен етно-фестивал – Хасковски минерални бани.
- Участие в международен фестивал гр. Приморско с много награди, дипломи, грамоти, откритие на фестивал, препоръки за участие в Еврофолк, звание “Маестро” за ръководител С. Онбашиева
- Участие в гр. Ардино, Ерма река, Ваклиново, Доспат, Девин, Буйново, Ягодина, Чала и др.
- Участие в местни мероприятия.

Това, което кара тези деца и възрастни да работят с желание и да вървят напред, е голямата им любов към нашите народни танци, хора и към техния ръководител, хореограф Севдалина Онбашиева.



Фолклорен ансамбъл „Борино” при НЧ „Обнова- 1939”

От дълги години в село Борино съществува фолклорен ансамбъл при НЧ „Обнова-1939”. Участниците в ансамбъла са самодейци от селото, които обичат да пеят и съхраняват традициите и обичаите на родния край. Групата наброява около 25 души от различни възрасти. От 2000 г. художествен ръководител

на ансамбъл „Борино” е Енгиол Бачкова, която е възпитаничка на Средното Музикално училище в с. Широка лъка и на Академията за музикално и танцово и изобразително изкуство със специалността „Музикална педагогика” и учител по музика в СОУ „Никола.Й. Вапцаров” село Борино През последните години в резултат на много усилия и творчески търсения ансамбъл „Борино” се утвърди и развива дейност с изяви на местно, регионално, национално и международно ниво.

Основни цели в дейността на ансамбъла са:

1. Да съхранява, популяризира и поддържа живи българските традиции, местните родопски обичаи и фолклор.
2. Да съхранява различията в културните традиции на етносите -културно богатство на населението на село Борино.
3. Да представя богатството и красотата на фолклора на региона на различни по значимост форуми от регионално, национално и международно значение.



4. Да работи за утвърждаване имиджа на с. Борино, като интересна туристическа дестинация със запазени традиции, обичаи и провеждането на ежегодни фолклорни празници.



В репертоара на ансамбъла са включени български родопски песни и фолклорни образци от други краища на страната. Пресъздадените песни и танци носят своята богата символика и разкриват красотата на българския фолклор. Ансамбъл „Борино” издирва и пресъздава песни и обичаи на турското население в селото. През 2005 година участниците в ансамбъла записаха самостоятелен диск с десет турски песни. Продукцията беше популяризирана в телевизионни и радио предавания.

През 2006 и 2007 година ансамбълът заснема видео клипове върху записаните борински песни, с което допринася за запазване фолклора на село Борино за идните поколения. Ансамбъл „Борино” е участвал на множество форуми, за което е получавал отличия, грамоти и награди:

-2003 г.-Участие на фолклорен фестивал в гр.Измир, Турция

-2005 г.-Участие на Национален музикално-фолклорен конкурс „ Орфеево изворче” в гр. Стара Загора; Участие на първи национален фестивал на етносите в гр.Варна

-2006 г.-Участие на Национален музикално-фолклорен конкурс „ Орфеево изворче” в гр. Стара Загора; участие на единадесети регионален фолклорен фестивал в гр. Костандово.

-2007г.-Участие на Национален музикално-фолклорен конкурс „ Орфеево изворче” в гр. Стара Загора;

участие на дванадесети регионален фолклорен фестивал в гр. Костандово;

участие на шести национален фолклорен фестивал за двугласно пеене в гр. Неделино

-2008г.-Участие в международен фестивал в гр. Истанбул, Турция; участие на детски фолклорен фестивал „Орфей пее с морето” в гр. Приморско

-2009г.-Участие в празничен концерт „Гергьовден- Хъдърлез” в гр. София; участие на празничен юбилеен концерт по случай 70 год. От създаването на НЧ „Обнова-1939” с .Борино

-2010 г.-Участие на международен фолклорен фестивал в гр.Бурса, Турция; участие на Областен младежки фолклорен фестивал„Родопейци” в гр.Смолян; участие на традиционните есенни културни тържества в гр.Ардино.

-Участия в юбилейните концерти на НЧ „ Родопска просвета” в гр. Девин и НЧ „Светлина” с.Грохотно;

Участия на ежегодните традиционни тържества на община Борино, Доспат, Грохотно, Гьоврен, Буйново, Ягодина и Чала.

-Участие на двадесет годишния юбилей на „Дружество на инвалидите” в село Борино.

Народните читалища успяват по свой начин да развиват, съхраняват и представят местната и национална култура и прогрес през годините. Въпреки, че за съжаление по – голямата част от действащите в тях имат голяма нужда от финансова помощ за основни и козметични ремонти, както и нужда от ново оборудване.

Медии; Описание на комуникационната стратегия, на партньорите и заинтересованите страни и формите на участие при спазване на принципите за партньорство и осигуряване на информация и публичност.

Комуникационната стратегия като управленска категория включва всички инструменти и процеси, които помагат да се достави правилното послание към точните хора по максимално ефективен начин. Съставни части на всяка комуникационна стратегия са: целева аудитория; цел на комуникационната стратегия; принципи на стратегията; комуникационно послание; форми и канали на комуникация. Целева аудитория на Комуникационната стратегия е населението на община Борино. Комуникационната стратегия трябва да повиши информираността на целевата аудитория за визията, целите, приоритетите и мерките на за интегрирано развитие на община Борино за периода 2021 – 2027 г. И за интеграция на уязвимите групи от населението. Основната цел на Комуникационната стратегия е да стимулира съпричастността и участието на населението на община Борино и на структурите на гражданското общество, развиващи дейност на нейната територия. Едновременно с това е насочена и към подкрепа за изграждане на облик на община Борино като активна страна в провеждането на политики за усъвършенстване на териториалното и пространствено развитие и формирането на позитивни нагласи към дългосрочното стратегическо планиране.

Комуникационната стратегия се разработва в помощ на развитието и поддържането на ефективни взаимоотношения с гражданите и техните сдружения; неправителствените организации; външните инвеститори; бизнеса, който развива своята дейност на територията на общината; на осигуряването на информация, необходима за



идентифициране на възникващи проблеми, повишаване нивото на разбиране, генериране на подкрепа за инициативите на местната власт.

МЕХАНИЗМИ ЗА ИЗПЪЛНЕНИЕ НА ИНТЕГРАЦИОННАТА ПОЛИТИКА

Изпълнението на плана е съвместна задача на органите на местната власт, МКБШМН, Дирекция “Социално подпомагане” гр. Смолян, Дирекция “Бюро по труда” Смолян, Полицейско управление гр. Смолян, личните лекари на територията на общината, медицинските сестри в училищата и детските градини.

При изпълнение на Плана ще се съблюдава принципът на партньорство с местните общности и представители на целевата група. Изграждането на такова сътрудничество и поддържането на постоянен диалог е предпоставка за реализиране на Програма за интеграция, с гаранция за икономически просперитет. Решаването на проблеми на дадената малцинствена общност с помощта на нейни представители, били те от конкретен и/или от общ характер, чрез активни действия за реализиране на съвместни програми, европейски проекти, информирание и превенция са залогът за бъдещо развитие.

Финансирането на изпълнението на плана ще се осъществява със средства от общинския бюджет, републиканския бюджет и средства от европейските фондове.

МЕХАНИЗЪМ ЗА УПРАВЛЕНИЕ, МОНИТОРИНГ И ОЦЕНКА

Оценката на изпълнението на плана за действие се осъществява от Общински съвет и екипа за сътрудничество по етническите и интеграционните въпроси /ОССЕИВ/ чрез мониторинг и прилагане на различни форми за наблюдение и оценка. Мониторингът се осъществява чрез систематично събиране и анализиране на информация, както и съгласуване на мерките по плановия документ. Община Борино ще включи заинтересованите страни в осъществяването на оценката и наблюдението.

На база тези функции основните методи на мониторинга са:

- Отчитане на изпълнението на заложените дейности по приоритетите на плана в административен мониторингов доклад;
- Формиране на коригиращи мерки, с оглед изпълнението на заложените дейности по приоритетите на плана.

IV. ЗАКЛЮЧЕНИЕ

Финансово-икономическата ситуация през годините доведе уязвимите общности, включително „ромите“ в състояние на тежко финансово положение. Нарастващата безработица, неграмотността и тенденцията за изключване от пазара на труда постави високи препятствия пред общността и уязвимите групи със сходна проблематика .



Ранната бременност при ромските момичета води и до отпадането им от образователната система, което на свой ред води до трудно, дори невъзможно реализиране на пазара на труда. Единственото средство за финансова помощ на семействата е социалното подпомагане, с което обаче не е възможно приобщаване – равенство, приобщаване и участие такова, каквото желаят всички заинтересовани страни.

От последиците – отпадане от училище, ранни бракове и т.н. се оформя следната картина, а именно: липса на финансови средства за задоволяване на основни потребности, както и липса на условия и предпоставки за водене на достоен и пълноценен живот, което води и до нереализация.

За изпълнението на Плана за действие на община Борино от съществено значение е сътрудничеството на всички пряко ангажирани институции на местно ниво с представители на ромската общност. Осигуряването на активното участие на ромите и тяхното желание да бъдат равни и приобщени е от ключово значение в изпълнение на заложените мерки и действия. Последното е съществено за гарантиране на диалог на активното включване на всички лица от различни етноси в обществения живот, общинските и **европейски програми** с общата цел да се създаде обединяване усилията на територията на Община Борино за увеличаване на просперитета и икономическото благоденствие на хората от общината.

